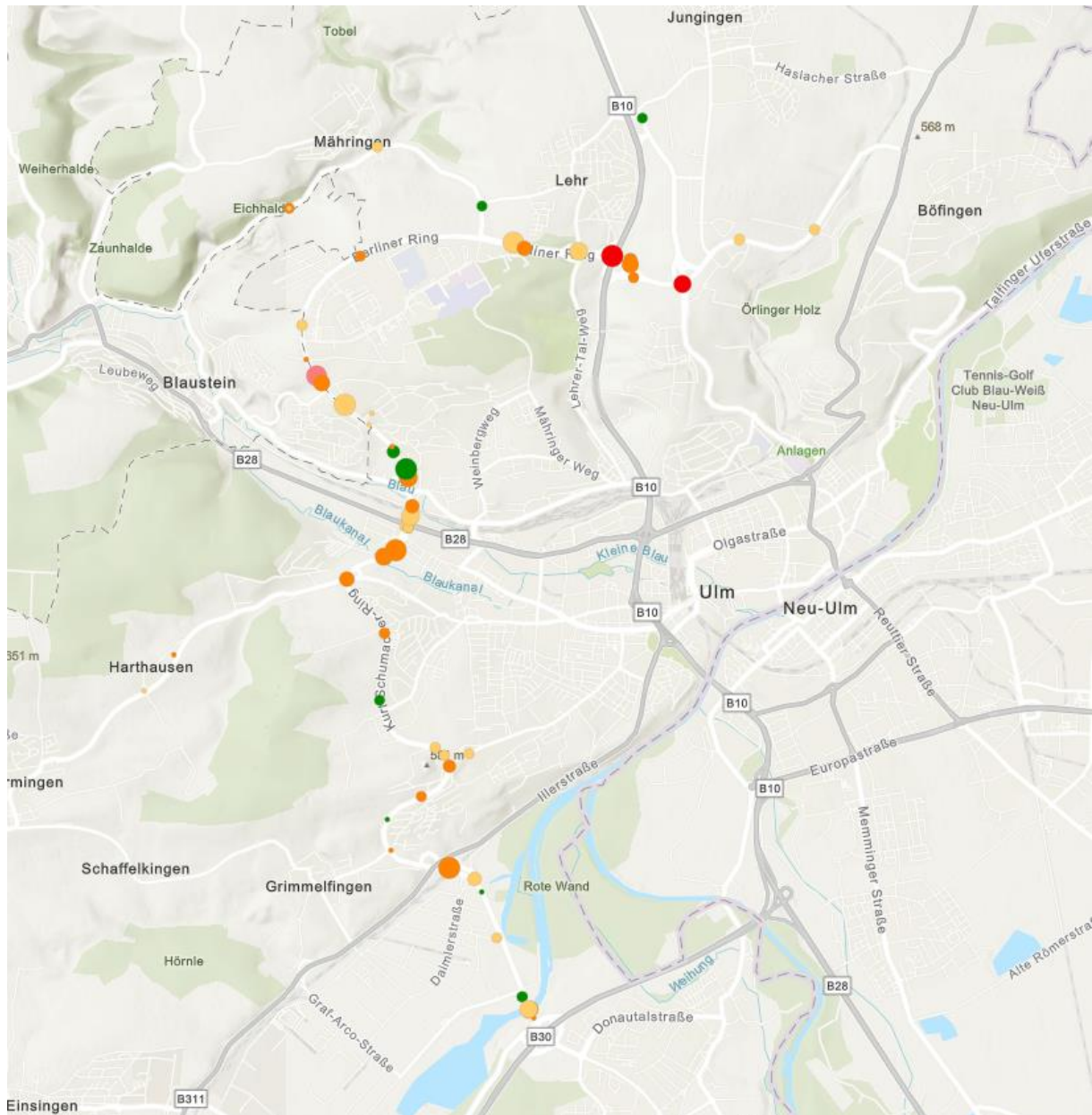


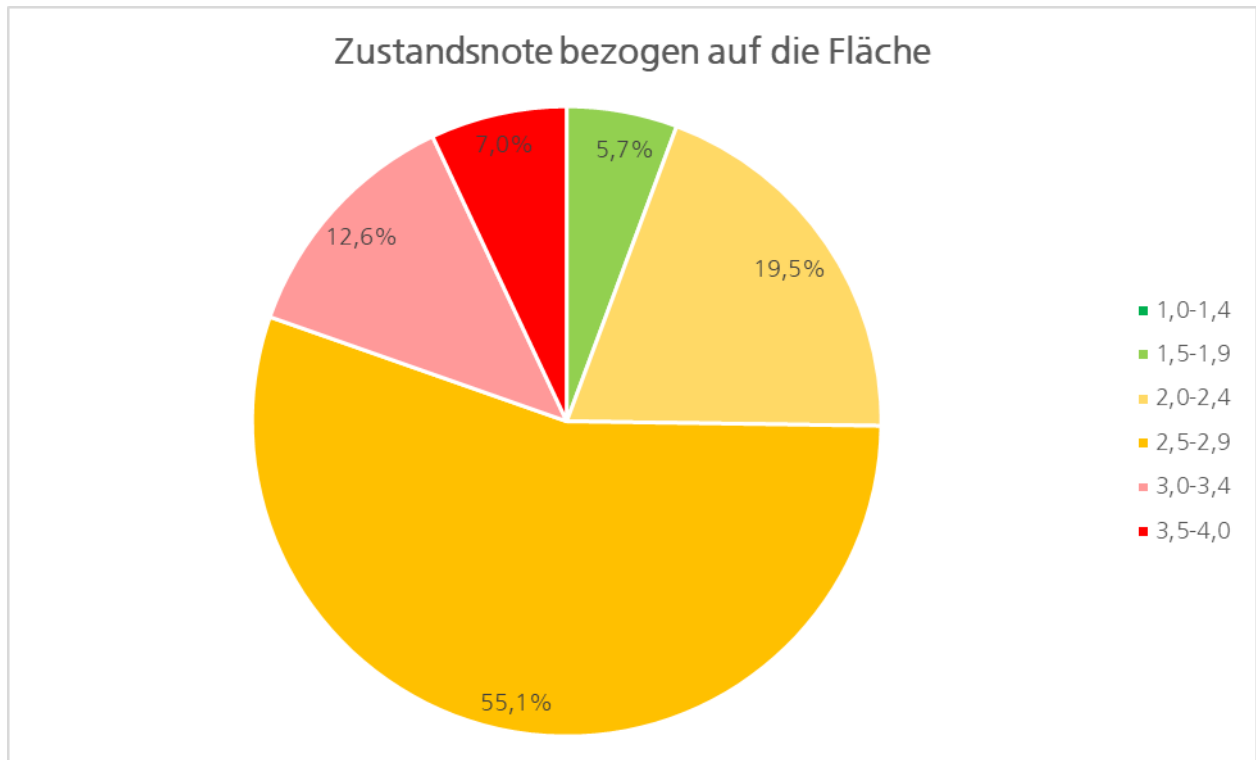
Bauwerke im Zuge der K9915



- 1,0 - 1,4 sehr guter Bauwerkszustand
- 1,5 - 1,9 guter Bauwerkszustand
- 2,0 - 2,4 befriedigender Bauwerkszustand
- 2,5 - 2,9 ausreichender Bauwerkszustand
- 3,0 - 3,4 nicht ausreichender Bauwerkszustand
- 3,5 - 4,0 ungenügender Bauwerkszustand

Bauwerke im Zuge der K9915

Bauwerksname	Notenveränderung	aktuelle Note	Baujahr
Geh-u. Radwegbrücke Unterführung Kastbrücke Süd	👉 0,2 ▼	2,7	1967
Stützmauer zwischen Unterführung +Kastbrücke	👉 0,5 ▼▼	2,5	1992
Kastbrücke alt, über die Donau Ulm -Wiblingen	👉 0,4 ▼	3,4	1947
BW 2 Kastbrücke in Wiblinger Allee	➡ 0 ▷	2,4	1992
Fuß-und Radwegunterf. Nord, Kastbrücke	👉 -0,7 ▲▲	1,8	1992
Hochwasserdurchlass bei Steinbeisstr.	👉 -0,8 ▲▲	2,2	1957
Durchlass Schwarzer Graben	➡ 0 ▷	1,8	1956
Grenzgrabenbrücke BW 12	👉 -0,2 ▲	2,3	1985
BW 11, Talbrücke im Zuge der K 9915	👉 0,1 ▼	2,5	1986
BDT BW 10 Geh-und Radwegunterführung	➡ 0 ▷	2,5	1980
Lärmschutzwand Lindenhöhe	➡ 0 ▷	1,8	2015
BDT BW 9 Fußgängersteg	👉 -0,2 ▲	2,5	1980
Stützwand Kreuzung Egginger Weg Seite Donautal	•	2,2	2010
Stützwand Kreuzung Egginger Weg Seite Söflingen	•	2,2	2010
BDT BW 8 Egginger Weg Strassenbrücke	👉 -0,2 ▲	2,8	1981
Geh-u. Radwegunterführung Egginger Weg	👉 -0,2 ▲	2,3	1980
BDT BW 7 a Fußgängersteg Fort ob. Kuhberg	➡ 0 ▷	2,2	1983
BDT BW 7 Fußgängersteg bei Waidachweg	👉 -0,6 ▲▲	1,9	1982
BDT BW 6 Feldwegbrücke bei Maienweg	👉 -0,2 ▲	2,5	1982
BDT BW 5 über Harthausen Str.	👉 -0,2 ▲	2,5	1981
Brücke über die K 9904 Ulm-Harthausen	➡ 0 ▷	2,7	1974
Harthausen K 9904 ü. Joh. Hafner Weg	👉 -0,4 ▲	2,3	1974
BW4 Blaukanal - Kurt Schuhmacher Ring	👉 0,5 ▼▼	2,8	1980
BW 1 Blautalbrücke in Ulm	👉 0,3 ▼	2,5	2002
Blau-Donautal-Trasse BW 1 Fußgängerunterführung	➡ 0 ▷	2	1983
BDT BW 1a Geh-u.Radwegunterführung mit Stützmauer	👉 0,1 ▼	2,3	2002
Stützwand zwischen BW 1 und BW 1a	👉 0,8 ▼▼	1,9	2002
Geh- und Radwegspindel	➡ 0 ▷	2,5	2002
LSW Blautalbrücke	➡ 0 ▷	2	2002
Lärmschutzwand ab Blautalbr. zur Heilmeyersteige	➡ 0 ▷	2,7	2002
Lärmschutzwand Dammseite Heilmeyersteige	👉 0,7 ▼▼	1,9	2002
Lärmschutzwand Dammseite Rychartweg	👉 0,7 ▼▼	1,9	2002
Br. im Zuge des Rychartweges ü.d. Westtangente Ulm	👉 -0,1 ▲	2,7	1987
Fuß-u. Radwegbrücke ü. d. Westtangente BW 1	👉 -0,5 ▲▲	2	1989
Ehensteiner Feld-Brücke BW 1	👉 -0,1 ▲	2,3	1991
Lärmschutzwand Sonnenfeld 1. BA	👉 0,3 ▼	2,2	2003
Westtgt. BW 2/4 ü. Feldweg Talbrücke	➡ 0 ▷	2,9	1988
Lärmschutzwand Sonnenfeld 2. BA	👉 0,3 ▼	3	2005
Ortsverbindungsweg Oberberghof-Blaustein	➡ 0 ▷	2,5	1988
Westtangente Überführung BW 2/2	👉 0,2 ▼	2,2	1987
Geh- u. Radwegdurchlaß bei RKU	👉 0,3 ▼	2,5	1988
Geh-Radweg Durchlaß K 9912 bei Lehr	➡ 0 ▷	1,8	1997
Durchlaß u. K 9912 bei Mähringen	➡ 0 ▷	2,3	1983
Brücke Schammmental	➡ 0 ▷	2,9	1979
Geh und Radwegbrücke Schammmental	➡ 0 ▷	2,2	1984
Lärmschutzwand Wengenholz	👇 1,1 ▼▼▼	2,2	2017
Fußgängersteg bei Blutzentrale	👉 -0,2 ▲	2,5	1975
Brücke nach Lehr über den Berliner Ring	👉 0,7 ▼▼	2,4	1972
BW2 Überf. Verbindungsstr. über B 10 neu TBW 1	➡ 0 ▷	3,7	1973
BW2 Überf. Verbindungsstr. über B 10 neu TBW 2	➡ 0 ▷	2,8	1973
Nordtangente, BW 3üb.B10 Anschl.fahrbahn,Parallelw	👉 0,2 ▼	3,2	1973
BW4 Überf. des Berliner Ring ü.d. Parallelweg	➡ 0 ▷	3,4	1973
NT BW U5 Abfahrt B 10 Richtung Jung. ü. Feldweg	👇 1,1 ▼▼▼	2,5	1987
NT BW 5 ü. K 9915 (alte B 10) i.Z. K 9911/Stuttg.-Str.	👉 0,3 ▼	3,8	1975
NT BW 5a Feldwegunterfrg. bei BW 5 Nordtangente	👉 0,3 ▼	2,3	1974
Geh- Radwegunterführung K 9911 Jung.-Lehr	👉 -0,2 ▲	1,8	1982
Gabionenwand Hörvelsinger Weg	•	2,2	
BW3 Geh- u. radwegbrücke üb. K 9915	👉 0,4 ▼	2,2	2006
Brücke über K 9911, BW 2	👇 1,1 ▼▼▼	2,2	2005



Bauwerke im Zuge der K9915

Entlang des Straßenzuges K 9915 liegen 55 Ingenieurbauwerke, darunter die Blautalbrücke, das BW 11 (Talbrücke Donautal), das BW 2 über die B 10 und die beiden Kastbrücken. Sämtliche Bauwerke sind systemrelevant. Der gesamte Schwerlastverkehr in Nord-Süd-Richtung wird über diesen Straßenzug abgewickelt.

Die Bauwerke sind größtenteils in einem befriedigenden bis ausreichenden Zustand.

Das Bauwerk 2 K 9915 ü. B10 und das Bauwerk 5 K 9911 ü. K9915 befinden sich in einem ungenügenden Bauwerkszustand. Für beide Bauwerke sind deshalb kurzfristig Ersatzneubauten erforderlich.

Der Zustand soll durch ständige Unterhaltung und Sanierungsmaßnahmen gehalten und verbessert werden.