

Ulmer
Parkbetriebs-
Gesellschaft
mbH

GESCHÄFTSBERICHT 2008

INHALTSVERZEICHNIS

	Seite
1. AUFSICHTSRAT	2
2. GESCHÄFTSFÜHRUNG	2
3. ERGEBNISBERICHT	3
4. JAHRESBILANZ	15
5. GEWINN- UND VERLUSTRECHNUNG	17
6. ANHANG	18
7. BESTÄTIGUNGSVERMERK	22
8. BERICHT DES AUFSICHTSRATES	23
9. ERLÄUTERUNGEN ZUR JAHRESBILANZ	24
10. ERLÄUTERUNGEN ZUR GEWINN- UND VERLUSTRECHNUNG	27
11. STATISTIKEN	30

AUFSICHTSRAT

Vorsitzender
Oberbürgermeister
Ivo Gönner
Jurist

Stellv. Vorsitzender
Stadtrat
Herbert Dörfler
Oberstudiendirektor a.D.

Stadtrat
Gerhard Bühler
Bankkaufmann i.R.

Stadtrat
Gerd Dusolt
Berufsoffizier a.D.

Stadtrat
Reinhold Eichhorn
Techn. Oberlehrer

Ltd. Stadtverwaltungsdirektor
Horst Fuchs
Verwaltungsbeamter
bis 30. September 2008

Ltd. Stadtverwaltungsdirektor
Roland Häußler
Verwaltungsbeamter
ab 1. Oktober 2008

Stadtrat
Hans Hengartner
Diplomingenieur

Stadtrat
Nick Hofmann
Buchhändler

Stadtrat
Michael Joukov
Dipl. Wirtschaftswissenschaftler

Stadtrat
Markus Kienle
Fraktionsgeschäftsführer

Stadtrat
Hartmut Pflüger
Architekt

Städt. Baudirektor
Dieter Raßmann
Diplomingenieur

Stadtrat
Dr. Bruno Waidmann
Frauenarzt

GESCHÄFTSFÜHRER

Erster Bürgermeister
Gunter Czisch
Dipl.-Verwaltungswirt

Bürgermeister
Alexander Wetzig
Diplomingenieur

BETRIEBSLEITER

Prokurist
Klaus Linder
Diplomingenieur

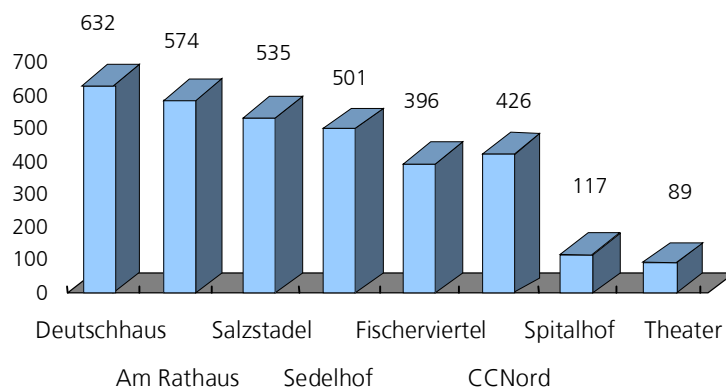
ERGEBNISBERICHT ZUM GESCHÄFTSVERLAUF UND ZUR GESELLSCHAFT

A. Überblick über den Geschäftsverlauf

1. Beschreibung der Geschäftstätigkeit

Die Ulmer Parkbetriebs-Gesellschaft mbH bewirtschaftete im Geschäftsjahr in Ulm 8 öffentliche Parkhäuser und Tiefgaragen mit insgesamt 3.270 Stellplätzen.

Stellplätze



Parkhäuser

Salzstadel	Baujahr 1980
Sedelhof	Baujahr 1983
Fischerviertel	Baujahr 1984
Congress Centrum Nord	Baujahr 1995
Deutschhaus	Baujahr 1999
Am Rathaus	Baujahr 2006

Tiefgaragen

Theater	Baujahr 1969
Spitalhof	Baujahr 1983

Außerdem werden im Auftrag der Stadt Ulm für die Tiefgarage Kornhaus mit 136 Stellplätzen Mietverträge mit Dauerparkern abgeschlossen.

2. Gesamtwirtschaftliche und branchenspezifische Rahmenbedingungen

Die Ulmer City, das Einkaufszentrum der Städte Ulm und Neu-Ulm mit einem Einzugsgebiet von Ravensburg, Kempten, Aalen, Göppingen bis Augsburg, verfügt über eine große Anziehungskraft. Neben dem vielfältigen Einzelhandelsangebot gewinnt immer mehr das „Erlebnis Stadt“ mit Cafes, Gaststätten, Kultur, Architektur und Veranstaltungsprogrammen an Bedeutung.

Über 70% aller Parkhauskunden kommen aus dem näheren und weiteren Umland. Die Besucher aus der Region fahren überwiegend mit dem Kraftfahrzeug in die Stadt. Die steigende Mobilität, die Bereitschaft eine längere Anfahrt für ein attraktives Ziel in Kauf zu nehmen und die zunehmende Zahl älterer Menschen mit Kaufinteressen und Erlebnisbedürfnissen führt zu steigenden Fahrzeugzahlen in den Städten. Diese Entwicklung erfordert gleichfalls eine Verbesserung des ÖPNV-Angebotes, das nicht in Konkurrenz stehen soll, sondern sich gegenseitig ergänzend darauf einstellen muss.

Für die steigenden Fahrzeugzahlen ist zu den Bedarfszeiten ein ausreichendes Angebot an Stellplätzen bereit zu halten. Eine volle Auslastung der Ulmer Parkbauten ist heute und in Zukunft an allen Samstagen, den so genannten „Brückentagen“, den Tagen mit Großveranstaltungen in Ulm und während des Ulmer Weihnachtsmarktes im Dezember gegeben.

Die Ulmer Parkbetriebs-GmbH versteht sich in erster Linie als Service-Unternehmen. Durch Gestaltung, Ausstattung und Beleuchtung der Parkhäuser und den Betrieb mit Service-Personal während der gesamten Öffnungszeit leistet die Ulmer Parkbetriebs-Gesellschaft einen wichtigen Beitrag.

Beim Betrieb von Parkbauten durch ein kommunales Unternehmen sind besondere Gesichtspunkte zu beachten. Neben dem Bestreben, den Betrieb wirtschaftlich zu führen, sind Aspekte zu berücksichtigen, die die Interessen von Stadt und Handel betreffen. Maßgeblich ist die Leitlinie: vergleichsweise günstige Entgelte bei überdurchschnittlichem Dienstleistungsangebot.

3. Wesentliche Entwicklungen im abgelaufenen Geschäftsjahr

Im abgelaufenen Geschäftsjahr nahmen die Einstellzahlen in den Parkhäusern Am Rathaus und Deutschhaus um rd. 51.000 zu, während die Parkhäuser Sedelhof und Salzstadel im gleichen Zeitraum einen Rückgang von rd. 29.500 Einstellungen verzeichneten. Beim Parkhaus Fischerviertel ist ein baustellenbedingter Rückgang von rd. 43.500 Parkvorgängen festzustellen. Das Parkhaus stand aufgrund der Modernisierungsarbeiten im Monat März 2008 für Kurz- und Dauerparker nicht zur Verfügung. Insgesamt nahmen die Einstellungen in den City-Parkhäusern um rd. 22.000, d.h. 0,7%, ab.

Neben den baulichen Aktivitäten am Parkhaus Fischerviertel wurde 2008 die Erneuerung der Park- und Kassenautomation, analog zum kundenfreundlichen Standard der Parkhäuser Am Rathaus und Deutschhaus umgesetzt. Zudem wurde auf Grund der positiven Erfahrungen die Schwabencard - Parkfunktion eingeführt.

Das Ergebnis des Parkhauses Congress Centrum Nord ist wesentlich von der Zahl der Großveranstaltungen im Ulmer Congress Centrum abhängig.

B. Darstellung der Lage der Gesellschaft

1. Darstellung der Vermögenslage

In der folgenden Übersicht sind die Bilanzposten zum 31.12.2008 den Vorjahreswerten gegenübergestellt. Die wesentlichen Veränderungen der einzelnen Bilanzposten sind nachfolgend erläutert.

Bilanzposten	31.12.2008		31.12.2007		Veränderung Tsd. €
	Tsd. €	%	Tsd. €	%	
Aktiva					
Immaterielle Vermögensgegenstände	0,5	0,0	0,0	0,0	+ 0,5
Grundstücke/Bauten	36.932,0	91,7	38.786,9	88,2	- 1.854,9
Betriebs- und Geschäftsausstattung	922,4	2,3	1.005,9	2,3	- 83,5
Langfristig gebundenes Vermögen	37.854,9	94,0	39.792,8	90,5	- 1.937,9
Forderungen aus Lieferungen/Leistungen	40,9	0,1	160,6	0,4	- 119,7
Forderungen gegen Gesellschafter	0,0	0,0	0,4	0,0	- 0,4
Sonstige Vermögensgegenstände	54,0	0,1	583,4	1,3	- 529,4
Liquide Mittel	2.314,6	5,8	3.438,9	7,8	- 1.124,3
Aktive RAP	0,8	0,0	2,9	0,0	- 2,1
Mittel-/kurzfristig gebundenes Vermögen	2.410,3	6,0	4.186,2	9,5	- 1.775,9
Gesamtvermögen	40.265,2	100,0	43.979,0	100,0	- 3.713,8

Bilanzposten	31.12.2008		31.12.2007		Veränderung Tsd. €
	Tsd. €	%	Tsd. €	%	
Passiva					
Stammkapital	10.942,0	27,2	10.942,0	24,9	0,0
Kapitalrücklage	8.567,3	21,3	8.567,3	19,5	0,0
Verlustvortrag	-4.644,1	-11,5	-4.555,6	-10,4	- 88,5
Jahresfehlbetrag / -überschuss	85,9	0,2	-88,5	-0,2	+ 174,4
Langfristig verfügbares Kapital	14.951,1	37,1	14.865,2	33,8	+ 85,9
Steuerrückstellungen	51,2	0,1	0,0	0,0	+ 51,2
Sonstige Rückstellungen	507,9	1,3	589,8	1,3	- 81,7
Verbindlichkeiten Kreditinstitute	13.165,1	32,7	16.408,2	37,3	- 3.243,1
Verbindlichkeiten aus Lieferungen/Leistungen	67,1	0,2	159,8	0,4	- 92,7
Verbindlichkeiten gegenüber Gesellschafter	11.293,9	28,0	11.717,0	26,6	- 423,1
Sonstige Verbindlichkeiten	226,2	0,6	236,3	0,5	- 10,1
Rechnungsabgrenzungsposten	2,7	0,0	2,7	0,0	0,0
Mittel-/kurzfristig verfügbares Kapital	25.314,1	62,9	29.113,8	66,2	- 3.799,7
Gesamtkapital	40.265,2	100,0	43.979,0	100,0	- 3.713,8

Das Gesamtvermögen hat sich gegenüber dem Vorjahr um 3.713,8 Tsd. € verringert. Insbesondere konnten die Verbindlichkeiten um 3.769,0 Tsd. € zurückgeführt werden.

Kennzahlen zur Vermögenslage

Langfristige Finanzierungsquote, Abschreibungsfinanzierungsgrad und Eigenkapitalquote

Geschäftsjahr	2006	2007	2008
Langfristige Finanzierungsquote (Eigenkapital + langfristige Verbindlichkeiten) / Bilanzsumme	97,6 %	97,7 %	97,8 %
Eigenkapitalquote (Eigenkapital / Bilanzsumme)	33,2 %	33,8%	37,1 %

2. Darstellung der Ertragslage und des Geschäftsergebnisses

In der folgenden Übersicht sind die Erträge und Aufwendungen des Berichtsjahres aufbereitet und den Vorjahreswerten gegenübergestellt. Die wesentlichen Veränderungen der einzelnen G.u.V.-Posten sind nachfolgend erläutert.

G.u.V.- Posten	2008		2007		Veränderung Tsd. €
	Tsd. €	%	Tsd. €	%	
Umsatzerlöse	7.118,2	100,0	6.627,9	100,0	+ 490,3
Gesamtleistung	7.118,2	100,0	6.627,9	100,0	+ 490,3
Sonstige Erträge	301,5	4,2	303,7	4,6	- 2,2
Materialaufwand	2.122,3	29,8	1.941,9	29,3	+ 180,4
Rohergebnis	5.297,3	74,4	4.989,7	75,3	+ 307,6
Personalaufwand	1.683,0	23,6	1.562,2	23,6	+ 120,8
Abschreibungen AV	2.004,3	28,2	1.998,8	30,2	+ 5,5
Sonstiger Aufwand	245,7	3,5	232,6	3,5	+ 13,1
Betriebsergebnis	1.364,4	19,2	1.196,1	18,1	+ 168,3
Zinsen und ähnliche Erträge	139,9	2,0	143,8	2,2	- 3,9
Zinsen und ähnliche Aufwendungen	1.147,8	16,1	1.204,8	18,2	- 57,0
Finanzergebnis	-1.007,9	-14,2	-1.061,0	-16,0	+ 53,1
Ergebnis der gewöhnlichen Geschäftstätigkeit	356,4	5,0	135,1	2,0	+ 221,3
Ertragssteuern	91,7	1,3	44,7	0,7	+ 47,0
Sonstige Steuern	178,8	2,5	178,8	2,7	0,0
Jahresüberschuss / Jahresfehlbetrag	85,9	1,2	-88,5	-1,3	+ 174,4

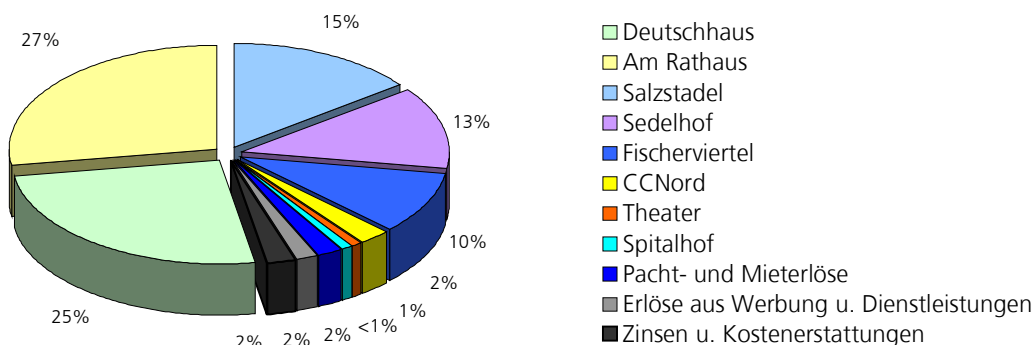
Gesamtergebnis 85.938,35 €

Das Geschäftsjahr 2008 schließt mit einem Überschuss von 85.938,35 € ab. Sowohl die moderate Erhöhung der Entgelte, als auch die Reduzierung der Schulden und damit die Verringerung der Zinsbelastung führten zu einer nachhaltigen Verbesserung des Ergebnisses.

Der Verlustvortrag zum 01.01.2008 beträgt 4.644.074,95 €. Durch den Jahresüberschuss 2008 reduziert sich der Verlustvortrag für den Jahresabschluss 2008 auf 4.558.136,60 €.

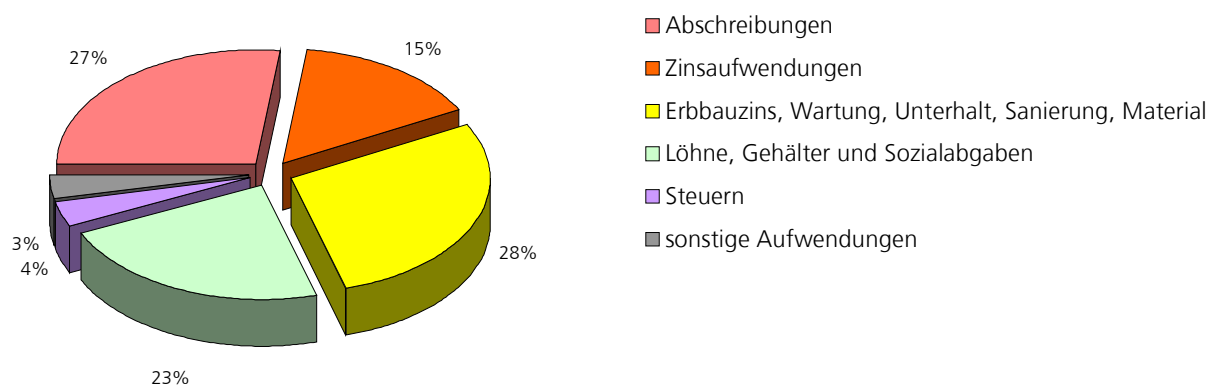
Einnahmen 7.559.629,55 €

davon entfielen auf



Ausgaben 7.473.691,20 €

davon entfielen auf



Umsatzerlöse 7.118.151,03 €

Vergleich zum Vorjahr

Parkhaus /Tiefgarage	Veränderung Parkscheine		Veränderung Umsatzerlöse (brutto)		Umsatzerlöse pro Stellplatz und Monat (brutto)		Einnahmen pro Parkschein (brutto)	
	2007/2008		2007/2008		2007	2008	2007	2008
Am Rathaus	+	3,3%	+	12,0%	319 €	358 €	2,31 €	2,52 €
Deutschhaus	+	2,5%	+	10,1%	272 €	300 €	2,39 €	2,57 €
Salzstadel	-	2,0%	+	8,7%	191 €	208 €	2,45 €	2,72 €
Sedelhof	-	4,9%	+	4,0%	183 €	190 €	2,52 €	2,74 €
Fischerviertel (*)	-	12,2%	-	7,0%	202 €	187 €	2,47 €	2,62 €
Innenstadt insgesamt	-	0,7%	+	7,4%	238 €	256 €	2,40 €	2,61 €
Congress Centrum Nord	+	5,9%	+	12,5%	38 €	43 €	1,51 €	1,68 €
Theater	+	0,7%	+	6,5%	75 €	78 €	1,56 €	1,56 €
Spitalhof (**)					52 €	48 €		

Zu (*) Sperrung Parkhaus Fischerviertel vom 25. Februar 2008 – 30. März 2008 aufgrund Modernisierungsarbeiten

Zu (**) Ab 1. August 2008 Umwandlung der Kurzparkerstellplätze in Dauerparkerstellplätze

Das Geschäftsjahr 2008 brachte mit Umsatzerlösen von rd. 7.118.200 € gegenüber 2007 insgesamt Mehreinnahmen von rd. 490.300 € oder 7,4%.

Die Erhöhung der Parkentgelte für Kurzparker zum 1. Juli 2008 führte zu Mehreinnahmen im 2. Halbjahr.

Die Zahl der Parkvorgänge in den Innenstadtparkhäusern lag im Geschäftsjahr, einschließlich der Einfahrten der Dauermieter, bei rd. 2.966.000 und damit um 0,7% unter dem Vorjahresergebnis mit rd. 2.988.000 Einstellungen. Der Rückgang der Einstellzahlen im Parkhaus Fischerviertel um 12,2% auf Grund der Modernisierungsarbeiten und der damit erforderlichen Schließung vom 25. Februar bis 29. März 2008 führte zu entsprechenden Mindereinnahmen. Ein Vergleich der monatlichen Entwicklung der Einstellzahlen der Parkhäuser Salzstadel, Sedelhof und Fischerviertel im Zeitraum von Mai bis Dezember 2008 lässt jedoch erkennen, dass die realisierten Modernisierungsmaßnahmen und die Umrüstung auf die kundenfreundliche Kassensautomation zu steigenden Einstellzahlen führen.

Äußerst positiv war die Entwicklung der Einstellzahlen in den Parkhäusern Am Rathaus und Deutschhaus mit einem Plus von 3,3% bzw. 2,5%.

Das Parkhaus Am Rathaus als umsatzstärkstes Parkhaus erwirtschaftete im Geschäftsjahr mit 358 € pro Stellplatz und Monat den höchsten Ertrag. Beim Parkhaus Deutschhaus wurden 300 € pro Stellplatz und Monat erwirtschaftet.

Ausschlaggebend für die gute Nutzungsakzeptanz der beiden Parkbauten sind neben den hohen baulichen und technischen Standards weitere Faktoren wie zentrale Lage und die äußerst komfortabel zu nutzenden Erschließungsbauwerke.

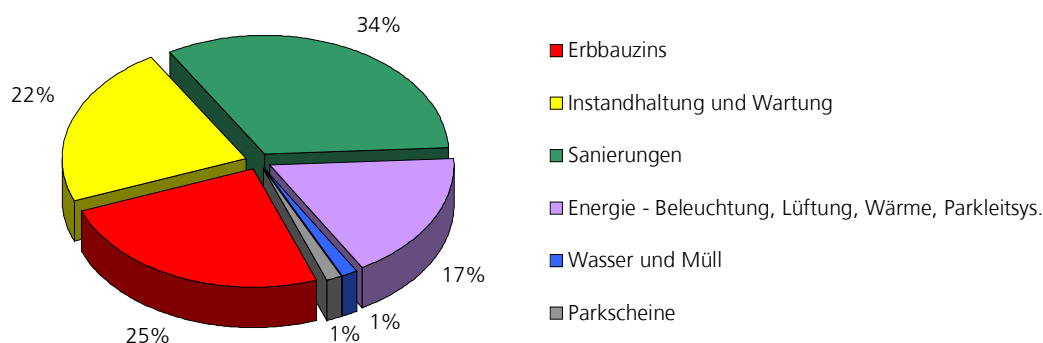
Die Erhöhung der Parkentgelte für Kurzparker zum 1. Juli führte im 2. Halbjahr zu entsprechenden Mehreinnahmen. Somit stieg in den Innenstadtparkhäusern die Einnahme pro Parkschein von 2,40 € auf 2,61 €.

Sonstige betriebliche Erträge 301.492,92 €

Davon entfielen auf Pacht- und Mieterträge ohne Parkeinnahmen rd. 152.000 € und auf Erträge aus Vermietung von Werbeflächen in Parkhäusern und auf Parkscheinen rd. 120.000 €.

Materialaufwand 2.122.317,65 €

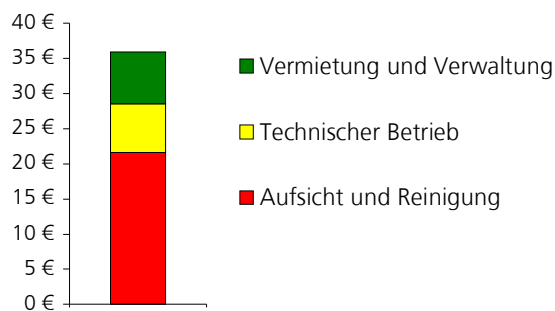
Davon Erbbauzinsen	525.519,64 €
Sanierungsaufwendungen	694.735,09 €
Instandhaltung, Wartungsarbeiten, und Glasreinigung	467.772,58 €



Personalaufwand 1.682.985,72 €

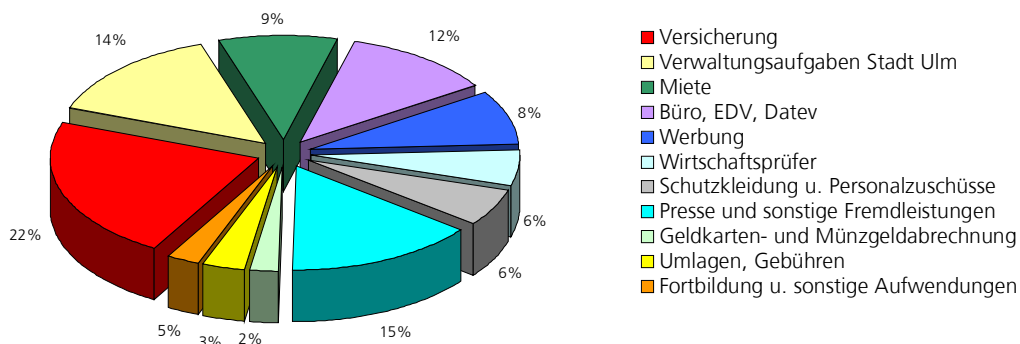
Die Parkhäuser Am Rathaus, Deutschhaus, Sedelhof, Salzstadel, Fischerviertel und Congress Centrum Nord sind während den Öffnungszeiten zur Sicherheit und als Serviceangebot für die Parkhausbesucher grundsätzlich mit einem Garagenwart als Aufsichtspersonal besetzt. Dazu kommt für den technischen Betrieb und die Reinigung ein Team, das in allen Parkhäusern entsprechend den Anforderungen zum Einsatz kommt. Die Verwaltung bearbeitet die täglichen Einnahmen der Parkhäuser, den Personaleinsatz, den Einkauf, die Kundenanfragen mit Dauerparkern, Vertragsabschlüsse und Versicherungsfälle, die Buchhaltung mit Berichtswesen, Wirtschaftsplan und Jahresabschluss.

Die Öffnungszeit der Parkhäuser mit Personalbesetzung lag im Berichtsjahr bei rd. 46.000 Stunden. Das führte zu Personalkosten pro Öffnungsstunde von rd. 36,50 €, davon entfielen auf

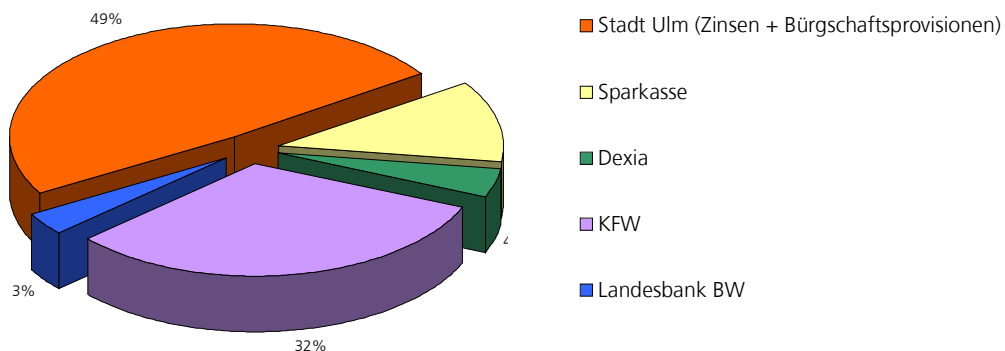


Die Steigerung der Personalaufwendungen um rd. 120.000 € im Vergleich zum Vorjahr resultiert im Wesentlichen aus der tarifbedingten Erhöhung der Arbeitnehmerentgelte. Die Personalkosten pro Öffnungsstunde erhöhten sich somit um 2,50 €.

Sonstige betriebliche Aufwendungen 245.734,17 €



Zinsen 1.147.814,22 €



Zur Analyse der Ertragslage der Gesellschaft wurden die folgenden Rentabilitätskennzahlen und Aufwandsstrukturkennzahlen ermittelt:

Kennzahlen zur Ertragslage

Umsatzrentabilität, Gesamtkapitalrentabilität und Personalquote

Geschäftsjahr	2006	2007	2008
Umsatzrentabilität (Jahresergebnis /Gesamtleistung)	-1,32%	-1,28%	1,21%
Gesamtrentabilität (Jahresergebnis vor Zinsen/Gesamtkapital)	2,37%	2,21%	2,72%
Personalquote (Personalaufwand/Gesamtleistung)	24,20%	23,57%	23,63%

Planvergleich

	Ansatz 2008	Ergebnis 2008 gerundet	Planvergleich Differenz
	€	€	€
1. Umsatzerlöse	6.615.000	7.118.000	503.000
2. Sonstige betriebliche Erträge			
Vermietung, Kostenerst., Garagenbetr. usw.	175.000	192.000	17.000
Pachterträge	100.000	109.000	9.000
3. Materialaufwand			
Material, Unterhalt, Wartung	780.000	899.000	119.000
Sanierung, baulich und technisch	650.000	698.000	48.000
Erbbauzins	515.000	525.000	10.000
4. Personalaufwand			
Löhne und Gehälter	1.300.000	1.325.000	25.000
Soziale Abgaben	365.000	358.000	-7.000
5. Abschreibungen	1.990.000	2.004.000	14.000
6. Sonstige betriebliche Aufwendungen			
Verwaltung, Fremdleist., Versicherungen, Werbung usw.	190.000	246.000	56.000
7. Sonstige Zinsen und ähnliche Erträge	60.000	140.000	80.000
8. Zinsen und ähnliche Aufwendungen	1.180.000	1.148.000	-32.000
9. Ergebnis der gewönl. Geschäftstätigkeit	20.000	356.000	336.000
10. Steuern vom Einkommen und vom Ertrag	85.000	91.000	6.000
11. Sonstige Steuern	180.000	179.000	-1.000
12. Jahresfehlbetrag / Jahresüberschuss	-285.000	86.000	371.000

3. Darstellung der Finanzlage

<u>Mittelzufluss aus laufender Geschäftstätigkeit</u>	2008 Tsd. €	2007 Tsd. €
Jahresverlust/-überschuss	+ 85,9	- 88,5
Abschreibungen auf Gegenstände des Anlagevermögens	+ 2.004,3	+ 1.998,8
Cash-flow	+ 2.090,2	+ 1.910,3
Zu-/Abnahme der Vorräte	0,0	0,0
Zu-/Abnahme der Forderungen aus Lieferungen/Leistungen	+ 119,7	- 133,4
Zu-/Abnahme der Forderungen gegenüber Gesellschafter	+ 0,4	- 0,4
Zu-/Abnahme der sonstigen Forderungen und aktiver Rechnungsabgrenzungsposten	+ 531,5	+ 241,8
Zu-/Abnahme der kurzfristigen Rückstellungen	- 30,7	+ 134,1
Zu-/Abnahme der Verbindlichkeiten aus Lieferungen/Leistungen	- 92,7	- 295,1
Zu-/Abnahme der Verbindlichkeiten gegenüber Gesellschafter	- 423,0	- 386,3
Zu-/Abnahme der sonstigen Verbindlichkeiten und passiver Rechnungsabgrenzungsposten	- 10,2	+ 98,9
Mittelzufluss aus laufender Geschäftstätigkeit	+ 2.185,2	+ 1.569,9

<u>Mittelabfluss aus der Investitionstätigkeit</u>	2008 Tsd. €	2007 Tsd. €
Erlöse aus Abgängen von Gegenständen des Anlagevermögens	0,0	0,0
Einzahlungen aus Anlagenabgängen	4,9	0,0
Investitionen in das Anlagevermögen	- 71,3	- 302,9
Mittelabfluss aus der Investitionstätigkeit	- 66,4	- 302,9

<u>Mittelzufluss aus der Finanzierungstätigkeit</u>	2008 Tsd. €	2007 Tsd. €
Einzahlungen aus der Aufnahme von Krediten	0,0	0,0
Auszahlungen für die Tilgung von Krediten	- 3.243,1	- 528,7
Einzahlungen in die Kapitalrücklage	0,0	0,0
Mittelabfluss aus der Finanzierungstätigkeit	- 3.243,1	- 528,7

<u>Finanzmittelbestand am Ende der Periode</u>	2008 Tsd. €	2007 Tsd. €
Zahlungswirksame Veränderung des gesamten Finanzmittelbestandes	- 1.124,3	+ 738,3
Finanzmittelbestand am Anfang der Periode	+ 3.438,9	+ 2.700,6
Finanzmittelbestand am Ende der Periode	+ 2.314,6	+ 3.438,9

Kennzahlen zur Finanzlage

Cashflow I, Cashflow II und Dynamischer Verschuldungsgrad - Ergebnisse auf Tsd. € gerundet

Geschäftsjahr	2006 Tsd. €	2007 Tsd. €	2008 Tsd. €
Jahresergebnis	- 2.058	- 88	+ 86
Abschreibungen	4.390	1.999	2.004
Cashflow I	2.332	1.911	2.090
Jahresergebnis	- 2.058	- 88	+ 86
Abschreibungen	4.390	1.999	2.004
Zinsen	1.200	1.205	1.148
Cashflow II	3.532	3.116	3.238
Kapitaldienstgröße			
Fremdkapital	30.091	29.114	25.314
liquide Mittel	- 2.701	- 3.439	- 2.315
Forderungen u. sonst. Vermögensgegenstände	- 854	- 744	- 95
Netto-Verbindlichkeiten	26.536	24.931	22.904
Dynamischer Verschuldungsgrad Netto-Verbindlichkeiten / Cashflow I	11,4	13,1	11,0

C. Darstellung der voraussichtlichen Entwicklung

1. Voraussichtliche Entwicklung

Der Verlustvortrag zum 01.01.2008 beträgt rund 4.644 Tsd. €. Durch den Jahresüberschuss 2008 von rd. 86 Tsd. € reduziert sich der Verlustvortrag zum 31.12.2008 auf rund 4.558 Tsd. €.

Die in den Jahren 2006 und 2007 überdurchschnittlich hohen Zuwächse der Einstellungen in den Innenstadtparkbauten sind im Wesentlichen auf die Parkhäuser Am Rathaus und Deutschhaus zurückzuführen.

Die Ulmer Parkbetriebsgesellschaft verfügt mit dem Parkhaus Am Rathaus und dem Parkhaus Deutschhaus über zwei Parkhäuser, die neben der sehr guten Nutzungsakzeptanz auch über sehr hohe bauliche und technische Standards verfügen.

Beim Parkhaus Fischerviertel ist nach den erfolgten Modernisierungsmaßnahmen ein Trend zunehmender Einstellzahlen erkennbar. Die mehrheitlich positive Kundenresonanz zeigt zudem, dass die Ulmer Parkbetriebsgesellschaft mit dem eingeschlagenen Modernisierungsprogramm auf dem richtigen Weg ist, weitere Kunden anzusprechen bzw. Kunden aus den anderen Parkhäusern wieder zurück zu gewinnen.

Die im November 2008 durch den Aufsichtsrat beschlossenen Modernisierungsmaßnahmen im Parkhaus Salzstadel werden im Frühjahr 2009 umgesetzt.

2. Ergebnisprognose für das Geschäftsjahr 2009 und Ausblick

Die Entwicklung der Einstellzahlen in den kommenden Jahren ist weitgehend abhängig von der allgemeinen wirtschaftlichen Entwicklung, vom Kaufverhalten potenzieller Kunden und vor allem von der Attraktivität des Ulmer Innenstadthandels. Das Angebot an citynahen Parkmöglichkeiten steht für 2009 im Wesentlichen in vollem Umfang zur Verfügung. Die Modernisierungsarbeiten beim Parkhaus Salzstadel sollen während laufendem Betrieb realisiert werden.

Durch die zum 1. Juli 2008 umgesetzte Entgelterhöhung ist für das Geschäftsjahr 2009 ein Jahresüberschuss von 460.000 € zu erwarten.

Aufgrund der weiterhin zu erwartenden positiven Geschäftsentwicklung soll der erhebliche Verlustvortrag bis 2012 wesentlich reduziert werden. Damit einher geht eine Zurückführung der Bankdarlehen und soweit möglich eine Reduzierung der Kapitalrücklage.

In den Jahren 2010 und 2011 werden durch den erhöhten, nutzungsbedingten Verschleiß der Beschichtungen partielle Überarbeitungen in den Parkhäusern Deutschhaus und Am Rathaus notwendig.

D. Risiken der voraussichtlichen Entwicklung

Mit der geplanten Neuordnung des Sedelhofareals steht der Betrieb des Parkhauses Sedelhof in seiner bisherigen Größe in Frage. Maßnahmen zum baulichen Unterhalt, wie die teilweise Erneuerung der Rampen- und Parkdeckbeschichtungen, wurden – in vertretbarem Maße – aufgrund der zu erwartenden Umbaumaßnahmen zurückgestellt. Welche finanziellen Hürden die Ulmer Parkbetriebsgesellschaft im Zusammenhang mit einem erweiterten Stellplatzangebot erwarten, muss nach Vorliegen von ersten Entwürfen im Einzelnen geprüft werden.

E. Sonstige Angaben

Vorgänge von besonderer Bedeutung nach dem Schluss des Geschäftsjahres im Sinne des § 289 Abs. 2 Nr. 1 HGB sind nicht eingetreten.

Ulm, im April 2009
Ulmer Parkbetriebs-Gesellschaft mbH

gez.

Gunter Czisch

gez.

Alexander Wetzig

JAHRESBILANZ ZUM 31. DEZEMBER 2008 DER ULMER PARKBETRIEBS-GESELLSCHAFT MBH

AKTIVA

	Geschäftsjahr	Vorjahr
A. <u>Anlagevermögen</u>		
I. Immaterielle Vermögensgegenstände		
1. Konzessionen, gewerbliche Schutzrechte und ähnliche Rechte und Werte, sowie Lizenzen an solchen Rechten und Werten	466,00 €	50,00 €
II. Sachanlagen		
1. Grundstücke, grundstücksgleiche Rechte und Bauten einschließlich der Bauten auf fremden Grundstücken	36.932.002,08 €	38.786.851,91 €
2. Andere Anlagen, Betriebs- und Geschäftsausstattung	922.411,00 €	1.005.909,00 €
	<u>37.854.413,08 €</u>	<u>39.792.810,91 €</u>
	37.854.879,08 €	39.792.810,91 €
B. <u>Umlaufvermögen</u>		
I. Forderungen und sonstige Vermögensgegenstände		
1. Forderungen aus Lieferungen und Leistungen	40.858,13 €	160.576,21 €
2. Forderungen gegen Gesellschafter	0,00 €	430,78 €
3. Sonstige Vermögensgegenstände	54.051,84 €	583.348,99 €
	<u>94.909,97 €</u>	1.174.356,98 €
II. Kassenbestand, Guthaben bei Kreditinstituten		
	<u>2.314.641,94 €</u>	<u>3.438.947,71 €</u>
	2.409.551,91 €	4.183.303,69 €
C. <u>Rechnungsabgrenzungsposten</u>		
	<u>748,97 €</u>	<u>2.931,51 €</u>
	<u>40.265.179,96 €</u>	<u>43.979.046,11 €</u>

PASSIVA

	Geschäftsjahr	Vorjahr
A. <u>Eigenkapital</u>		
I. Gezeichnetes Kapital	10.942.000,00 €	10.942.000,00 €
II. Kapitalrücklage	8.567.344,57 €	8.567.344,57 €
III. Verlustvortrag	-4.644.074,95 €	-4.555.604,21 €
IV. Jahresüberschuss / Jahresfehlbetrag	85.938,35 €	-88.470,74 €
	14.951.207,97 €	14.865.269,62 €
B. <u>Rückstellungen</u>		
1. Steuerrückstellungen	51.200,00 €	
2. Sonstige Rückstellungen	507.900,00 €	
	559.100,00 €	589.800,00 €
C. <u>Verbindlichkeiten</u>		
1. Verbindlichkeiten gegenüber Kreditinstituten	13.165.112,41 €	16.408.238,54 €
2. Verbindlichkeiten aus Lieferungen u. Leistungen	67.047,11 €	159.805,10 €
3. Verbindlichkeiten gegenüber Gesellschafter	11.293.931,58 €	11.716.962,37 €
4. Sonstige Verbindlichkeiten	226.145,60 €	236.335,19 €
- davon aus Steuern 116.793,19 €		
- davon im Rahmen der soz. Sicherheit 0,00 €		
	24.752.236,70 €	28.521.341,20 €
D. <u>Rechnungsabgrenzungsposten</u>	2.635,29 €	2.635,29 €
	40.265.179,96 €	43.979.046,11 €

GEWINN- UND VERLUSTRECHNUNG DER ULMER PARKBETRIEBS-GESELLSCHAFT MBH

für das Geschäftsjahr 2008 (01.01. bis 31.12.2008)

	Geschäftsjahr	Vorjahr
1. Umsatzerlöse	7.118.151,03 €	6.627.890,51 €
2. Sonstige betriebliche Erträge	301.492,92 €	303.655,30 €
3. Materialaufwand Aufwendungen für bezogene Leistungen	-2.122.317,65 €	-1.941.947,97 €
4. Personalaufwand		
a) Löhne und Gehälter	-1.325.022,95 €	-1.226.185,20 €
b) Soziale Abgaben und Aufwendungen für Altersversorgung und für Unterstützung	-357.962,77 €	-335.996,60 €
- davon für Altersversorgung Geschäftsjahr 96.390,09 € / Vorjahr 87.969,84 €	<u>-1.682.985,72 €</u>	<u>-1.562.181,80 €</u>
5. Abschreibungen auf immaterielle Vermögensgegenstände des Anlagevermögens und Sachanlagen	-2.004.299,67 €	-1.998.754,11 €
- davon außerplanmäßige Abschreibungen Geschäftsjahr 0,00 € / Vorjahr 0,00 €		
6. Sonstige betriebliche Aufwendungen	-245.734,17 €	-232.640,47 €
7. Sonstige Zinsen und ähnliche Erträge	139.985,60 €	143.839,28 €
8. Zinsen und ähnliche Aufwendungen	<u>-1.147.814,22 €</u>	<u>-1.204.837,57 €</u>
9. Ergebnis der gewöhnlichen Geschäftstätigkeit	356.478,12 €	135.023,17 €
10. Steuern vom Einkommen und vom Ertrag	-91.731,42 €	-44.710,00 €
11. Sonstige Steuern	<u>-178.808,35 €</u>	<u>-178.783,91 €</u>
12. Jahresfehlbetrag / Jahresüberschuss	<u><u>85.938,35 €</u></u>	<u><u>-88.470,74 €</u></u>

ANHANG

1. Bilanzierungs- und Bewertungsgrundsätze

Die Zugänge im Anlagevermögen werden zu Anschaffungs- bzw. Herstellungskosten angesetzt. Abschreibungen werden nach Maßgabe der betriebsgewöhnlichen Nutzungsdauer vorgenommen. Der Kassenbestand und die Guthaben bei Kreditinstituten werden mit dem Nominalwert bewertet. Die sonstigen Rückstellungen sind nach vernünftiger kaufmännischer Beurteilung ausreichend bemessen. Verbindlichkeiten werden mit dem Rückzahlungsbetrag ausgewiesen.

2. Einzelangaben zu den Positionen der Bilanz und der Gewinn- und Verlustrechnung

Anlagenspiegel - s. Seite 19

Die Aufgliederung und die Entwicklung der einzelnen Anlageposten mit ihren historischen Anschaffungskosten und den kumulierten Abschreibungen sind in einem Anlagenspiegel dargestellt.

Forderungen und sonstige Vermögensgegenstände - s. Seite 25

Die hier ausgewiesenen Beträge haben sämtlich eine Restlaufzeit von unter einem Jahr.

Verbindlichkeitenspiegel - s. Seite 20

Von den Verbindlichkeiten gegenüber Kreditinstituten sind 13.165 TEuro durch Ausfallbürgschaften der Stadt Ulm gesichert.

Rückstellungen - s. Seite 25

Die sonstigen Rückstellungen beinhalten im Wesentlichen Rückstellungen für unterlassene Instandhaltungen (459,9 TEuro)

Erläuterungen zur Gewinn- und Verlustrechnung - s. Seite 27

Periodenfremde Erträge und Aufwendungen von erheblicher Bedeutung sind nicht angefallen.

3. Zusätzliche Angaben

Sonstige finanzielle Verpflichtungen

Als sonstige, nicht aus der Bilanz ersichtliche Verpflichtungen, sind die von der Gesellschaft zu entrichtenden Erbbauzinsen für verschiedene, auf Grund Erbbaurecht errichteter Parkgaragen, sowie die Miete für die Geschäftsräume der Gesellschaft im Basteicenter anzuführen. Es ist von einem Jahresbetrag in Höhe von 530.000 € auszugehen.

Während des Geschäftsjahres waren durchschnittlich 57 Arbeitnehmer beschäftigt, davon 25 in Teilzeit.

Für die Mitglieder der Geschäftsführung wurden folgende Bezüge gewährt:

- Nebenamtliche Vergütung Herr Dipl.-Verwaltungswirt Gunter Czisch: 1.994,04 €
- Nebenamtliche Vergütung Herr Dipl.-Ing. Alexander Wetzig: 1.994,04 €

Für die Mitglieder des Aufsichtsrates wurden Sitzungsgelder in Höhe von insgesamt 1.480,00 € gezahlt.

3.1 Anlagenspiegel

Bilanzpositionen	Anschaffungs- u. Herstellungs-kosten Anfangsbestand €	Zugänge €	Abgänge €	Umbuchungen €	Anschaffungs- u. Herstellungs-kosten Endbestand €	Zuschreibungen Geschäftsjahr €	Kumulierte Abschreibungen €	Buchwerte Geschäftsjahr €	Buchwerte Vorjahr €	Abschreibungen Geschäftsjahr €
Anlagevermögen										
I. Immaterielle Vermögens-gegenstände										
1. Konzessionen, gewerbliche Schutzrechte und ähnliche Rechte und Werte, sowie Lizenzen an solchen Rechten und Werten	5.643,00	490,00	0,00	0,00	6.133,00	0,00	5.667,00	466,00	50,00	74,00
II. Sachanlagen										
1. Grundstücke, grundstücksgleiche Rechte und Bauten, einschließlich der Bauten auf fremden Grundstücken	59.313.666,86	19.687,44	0,00	0,00	59.333.354,30	0,00	22.401.352,22	36.932.002,08	38.786.851,91	1.874.537,27
2.1 Andere Anlagen, Betriebs- und Geschäftsausstattung	3.367.780,15	38.743,20	334.380,05	0,00	3.072.143,30	0,00	2.157.463,30	914.680,00	1.005.909,00	125.039,20
2.2 GWG Sammelposten	0,00	9.664,78	0,00	0,00	9.664,78	0,00	1.933,78	7.731,00	0,00	1.933,78
2.2 Geringwertige Wirtschaftsgüter	0,00	2.715,42	2.715,42	0,00	0,00	0,00	0,00	0,00	0,00	2.715,42
3. Geleistete Anzahlungen und Anlagen im Bau	0,00	0,00	0,00	0,00	0,00	0,00	0,00	0,00	0,00	0,00
Gesamt ohne GWG	62.687.090,01	71.300,84	337.095,47	0,00	62.421.295,38	0,00	24.566.416,30	37.854.879,08	39.792.810,91	2.004.299,67

3.2 Verbindlichkeitspiegel

Verbindlichkeiten	Gesamtbetrag T€	mit einer Restlaufzeit von			gesicherte Beträge T€	Art der Sicherheit
		bis zu 1 Jahr T€	2 bis 5 Jahren T€	mehr als 5 Jahren T€		
1. gegenüber Kreditinstituten	13.165	653	2.880	9.632	13.165	Ausfall- bürgschaften der Stadt Ulm
2. aus Lieferungen u. Leistungen	67	67	-	-	-	-
3. gegenüber Gesellschafter	11.294	385	1.536	9.373	-	-
4. Sonstige Verbindlichkeiten	226	226	-	-	-	-
Gesamt	24.752	1.331	4.417	19.004	13.165	-

5. Organe der Gesellschaft

Geschäftsführer

Erster Bürgermeister
Gunter Czisch
Dipl.-Verwaltungswirt

Bürgermeister
Alexander Wetzig
Diplomingenieur

Betriebsleiter

Prokurist
Klaus Linder
Diplomingenieur

Mitglieder des Aufsichtsrates

Vorsitzender
Oberbürgermeister
Ivo Gönner
Jurist

Stellv. Vorsitzender
Stadtrat
Herbert Dörfler
Oberstudiendirektor a.D.

Stadtrat
Gerhard Bühler
Bankkaufmann i.R.

Stadtrat
Gerd Dusolt
Berufsoffizier a.D.

Stadtrat
Reinhold Eichhorn
Techn. Oberlehrer

Ltd. Stadtverwaltungsdirektor
Horst Fuchs
Verwaltungsbeamter
bis 30.09.2008

Ltd. Stadtverwaltungsdirektor
Roland Häußler
Verwaltungsbeamter
ab 01.10.2008

Stadtrat
Hans Hengartner
Diplomingenieur

Stadtrat
Nick Hofmann
Buchhändler

Stadtrat
Michael Joukov
Dipl. Wirtschaftswissenschaftler

Stadtrat
Markus Kienle
Fraktionsgeschäftsführer

Stadtrat
Hartmut Pflüger
Architekt

Städt. Baudirektor
Dieter Raßmann
Diplomingenieur

Stadtrat
Dr. Bruno Waidmann
Frauenarzt

Ulm, im März 2009
Ulmer Parkbetriebs-Gesellschaft mbH

gez.

gez.

Gunter Czisch

Alexander Wetzig

BESTÄTIGUNGSVERMERK

Wir haben den Jahresabschluss - bestehend aus Bilanz, Gewinn- und Verlustrechnung sowie Anhang- unter Einbeziehung der Buchführung und den Lagebericht der Ulmer Parkbetriebs-Gesellschaft mbH, Ulm, für das Geschäftsjahr vom 01.01.2008 bis 31.12.2008 geprüft. Die Buchführung und die Aufstellung von Jahresabschluss und Lagebericht nach den deutschen handelsrechtlichen Vorschriften liegen in der Verantwortung der gesetzlichen Vertreter der Gesellschaft. Unsere Aufgabe ist es, auf der Grundlage der von uns durchgeführten Prüfung eine Beurteilung über den Jahresabschluss, unter Einbeziehung der Buchführung, und über den Lagebericht abzugeben.

Wir haben unsere Jahresabschlussprüfung nach § 317 HGB unter Beachtung der vom Institut der Wirtschaftsprüfer in Deutschland e.V. (IDW) festgestellten deutschen Grundsätze ordnungsmäßiger Abschlussprüfung vorgenommen. Danach ist die Prüfung so zu planen und durchzuführen, dass Unrichtigkeiten und Verstöße, die sich auf die Darstellung des durch den Jahresabschluss unter Beachtung der Grundsätze ordnungsmäßiger Buchführung und durch den Lagebericht vermittelten Bildes der Vermögens-, Finanz- und Ertragslage wesentlich auswirken, mit hinreichender Sicherheit erkannt werden. Bei der Festlegung der Prüfungshandlungen werden die Kenntnisse über die Geschäftstätigkeit und über das wirtschaftliche und rechtliche Umfeld der Gesellschaft, sowie die Erwartungen über mögliche Fehler berücksichtigt. Im Rahmen der Prüfung werden die Wirksamkeit des rechnungslegungsbezogenen internen Kontrollsystems sowie Nachweise für die Angaben in Buchführung, Jahresabschluss und Lagebericht überwiegend auf der Basis von Stichproben beurteilt. Die Prüfung umfasst die Beurteilung der angewandten Bilanzierungsgrundsätze und der wesentlichen Einschätzungen der gesetzlichen Vertreter, sowie die Würdigung der Gesamtdarstellung des Jahresabschlusses und des Lageberichts. Wir sind der Auffassung, dass unsere Prüfung eine hinreichend sichere Grundlage für unsere Beurteilung bildet.

Unsere Prüfung hat zu keinen Einwendungen geführt.

Nach unserer Beurteilung aufgrund der bei der Prüfung gewonnenen Erkenntnisse entspricht der Jahresabschluss den gesetzlichen Vorschriften und vermittelt unter Beachtung der Grundsätze ordnungsmäßiger Buchführung ein den tatsächlichen Verhältnissen entsprechendes Bild der Vermögens-, Finanz- und Ertragslage der Gesellschaft. Der Lagebericht steht in Einklang mit dem Jahresabschluss, vermittelt insgesamt ein zutreffendes Bild von der Lage der Gesellschaft und stellt die Chancen und Risiken der zukünftigen Entwicklung zutreffend dar.

Ulm, den 16.04.2009
Pe/Bu

SP&P Treuhand GmbH & Co. KG
Wirtschaftsprüfungsgesellschaft

gez.
(Petschi)
Wirtschaftsprüfer

BERICHT DES AUFSICHTSRATES

Der Aufsichtsrat wurde von der Geschäftsführung laufend durch schriftliche und mündliche Berichte über die Lage der Gesellschaft und über die Belegung der Parkeinrichtungen unterrichtet; er hat damit die Geschäftsführung überwacht.

Der Jahresabschluss und der Bericht der Geschäftsführung für das Geschäftsjahr 2008 wurde von der SPP Treuhand GmbH & Co. KG Ulm geprüft. Diese Prüfung hat zu Beanstandungen keinen Anlass gegeben. Die Wirtschaftsprüfungsgesellschaft hat den Bestätigungsvermerk ohne Einschränkung erteilt.

Auch die Prüfung durch den Aufsichtsrat hat zu Beanstandungen keinen Anlass gegeben. Der Aufsichtsrat billigt den aufgestellten Jahresabschluss zum 31.12.2008 und den Bericht der Geschäftsführung. Dem Vorschlag der Geschäftsführung, den Jahresgewinn 2008 von 85.938,35 € mit dem Verlustvortrag aus 2007 mit 4.644.074,95 € zu verrechnen und den Bilanzverlust von 4.558.136,60 € auf neue Rechnung vorzutragen, wird zugestimmt. Der Aufsichtsrat empfiehlt der Gesellschafterversammlung die Feststellung des Jahresabschlusses für das Geschäftsjahr 2008 in der vorgelegten Fassung.

Der Aufsichtsrat spricht der Geschäftsführung und allen Mitarbeitern Dank und Anerkennung für die geleistete Arbeit aus.

Ulm, 07. Juli 2009

Der Vorsitzende des Aufsichtsrates

gez.

Ivo Gönner, Oberbürgermeister

ERLÄUTERUNGEN ZUR JAHRESBILANZ

AKTIVA

A. Anlagevermögen

<u>Anlagevermögen am 01.01.2008</u>		39.792.810,91 €
<u>Investitionen 2008</u>		
Lizenzen	490,00 €	
Grundstücke, grundstücksgleiche Rechte und Bauten einschl. der Bauten auf fremden Grundstücken	19.687,44 €	
Andere Anlagen, Betriebs- und Geschäftsausstattung Gemeinsame Anlagen	38.743,20 €	
Geringwertige Wirtschaftsgüter - Sammelposten	9.664,78 €	
Geringwertige Wirtschaftsgüter	2.715,42 €	
	<u>71.300,84 €</u>	71.300,84 €
<u>Abgänge 2008</u>	./.	4.933,00 €
<u>Abschreibungen 2008</u>		
Lizenzen - linear	74,00 €	
Gebäude, Außenanlagen - linear	1.874.537,27 €	
Andere Anlagen, Betriebs- u. Geschäftsausstattung - linear	125.039,20 €	
Geringwertige Wirtschaftsgüter - Sammelposten	1.933,78 €	
Geringwertige Wirtschaftsgüter - direkt	2.715,42 €	
	<u>2.004.299,67 €</u> ./.	2.004.299,67 €
<u>Anlagevermögen am 31.12.2008</u>		<u>37.854.879,08 €</u>

B. Umlaufvermögen

I. Unter den Forderungen und sonstigen Vermögensgegenständen sind ausgewiesen:

- Zinserträge für Festgeldanlagen	7.762,50 €		
- Körperschaftssteuerrückforderung	45.484,90 €		
- Lohn- und Gehaltsvorschüsse	800,00 €	54.047,40 €	
- Kreditoren - Sollposten		4,44 €	
- Forderungen aus Lieferungen und Leistungen		40.858,13 €	
- Forderungen gegen Gesellschafter		0,00 €	94.909,97 €

II. Unter dem Kassenbestand sind ausgewiesen:

- Kassetteninhalt in den Kassenautomaten	113.273,10 €		
- Wechselgeld in den Kassenautomaten und Handkassen	34.436,80 €	147.709,90 €	
- Bankguthaben bei der Sparkasse Ulm		2.166.932,04 €	2.314.641,94 €

Summe Umlaufvermögen 2.409.551,91 €

C. Rechnungsabgrenzungsposten

Unter den Akt. Rechnungsabgrenzungsposten sind ausgewiesen:

- Ebner Telefonbucheintrag Anteil 2009		<u>748,97 €</u>	748,97 €
--	--	-----------------	----------

PASSIVA

A. Eigenkapital

Das gezeichnete Kapital beträgt	10.942.000,00 €		
Die Kapitalrücklage beträgt	8.567.344,57 €		
- davon für Investitionen am Neubau Parkhaus "Am Rathaus"	6.649.825,43 €		

B. Rückstellungen

1. Steuerrückstellungen	- Gewerbesteuer 2008	51.200,00 €	51.200,00 €
2. Sonstige Rückstellungen	- ausstehende Rechnungen / aufgeschobene Reparaturen	459.900,00 €	
	- Altersteilzeit Mitarbeiter	22.900,00 €	
	- ausstehender Urlaub	5.800,00 €	
	- Bilanzpflichtprüfung 2008	9.000,00 €	
	- Berufsgenossenschaft 2008	4.500,00 €	
	- IHK Beitrag 2008	2.600,00 €	
	- Lagerfläche Geschäftsunterlagen	3.200,00 €	
		<u>507.900,00 €</u>	<u>559.100,00 €</u>

C. Verbindlichkeiten

1. Verbindlichkeiten gegenüber Kreditinstituten

Darlehen KfW Stand 31.12.2008	9.608.112,41 €	
Darlehen Sparkasse Ulm Stand 31.12.2008	2.295.000,00 €	
Darlehen LB BW Stand 31.12.2008	0,00 €	
Darlehen Dexia Stand 31.12.2008	<u>1.262.000,00 €</u>	13.165.112,41 €

Vor Ablauf von einem Jahr sind 653.034,76 € zur Rückzahlung fällig.

2. Die Verbindlichkeiten aus Lieferungen und Leistungen betragen: 67.047,11 €

3. Die Verbindlichkeiten gegenüber Gesellschafter betreffen:

Gesellschafterdarlehen Stand 31.12.2008	11.293.320,91 €	
Stadt Ulm Rechnungen f. Leistungen aus 2008	<u>610,67 €</u>	11.293.931,58 €

Vor Ablauf von einem Jahr sind 384.610,67 € zur Zahlung fällig.

4. Die sonstigen Verbindlichkeiten setzen sich wie folgt zusammen:

KfW Zinsabgrenzung 15.08.-31.12.2008	109.352,41 €	
Umsatzsteuer 2008	<u>116.793,19 €</u>	226.145,60 €

Summe Verbindlichkeiten 24.752.236,70 €

D. Rechnungsabgrenzungsposten

Unter den passiven Rechnungsabgrenzungsposten sind ausgewiesen:

Miete Dauerparker CCN 2009	<u>2.635,29 €</u>	2.635,29 €
----------------------------	-------------------	------------

ERLÄUTERUNGEN ZUR GEWINN- UND VERLUSTRECHNUNG

1. Umsatzerlöse

An Parkentgelten wurden eingenommen:	Geschäftsjahr €	Vorjahr €
- Parkhaus Am Rathaus	2.070.434,70	1.848.863,10
- Parkhaus Deutschhaus	1.910.563,90	1.735.389,43
- Parkhaus Salzstadel	1.119.737,16	1.030.045,03
- Parkhaus Sedelhof	960.759,37	924.119,79
- Parkhaus Fischerviertel	748.687,03	804.826,14
- Parkhaus Congress Centrum Nord	183.671,86	163.295,57
- Tiefgarage Theater	70.026,99	65.729,92
- Tiefgarage Spitalhof	54.270,02	55.621,53
	<u>7.118.151,03</u>	<u>6.627.890,51</u>

2. Sonstige betriebliche Erträge

Unter den sonstigen betrieblichen Erträgen sind ausgewiesen:	Geschäftsjahr €	Vorjahr €
- Einräumung eines Dauernutzungsrechts Tiefgarage Theater	108.899,59	103.311,75
- Erträge für Werbeflächen und Automatenaufstellung	120.281,88	105.551,00
- Mieterträge Laden u. Lagerräume im Deutschhaus, Am Rathaus u. CCNord	43.070,04	41.735,14
- Vergütung der Buchführung für Ulm Messe	0,00	6.510,00
- Erträge aus Auflösung von Rückstellungen	415,40	21.051,61
- Betriebskostenersatz Parkhäuser	8.369,36	8.585,56
- Betriebskostenersatz Parkleitsystem Parkhäuser Frauenstraße u. CCSüd	3.407,84	7.465,87
- Betreuung der Tiefgarage Kornhaus	2.250,00	5.551,20
- Mitarbeiteranteil ÖPNV-Fahrkarten	2.452,85	2.492,33
- Schadensersatz	3.751,00	486,40
- Materialkostenersatz - Schlüssel, Parkausweise, Code-Karten, Schirme usw.	502,05	426,44
- Sonstige Erträge	8.092,91	488,00
	<u>301.492,92</u>	<u>303.655,30</u>

3. Materialaufwand

Aufwendungen für bezogene Lieferungen und Leistungen:	Geschäftsjahr €	Vorjahr €
- Erbbauzins Deutschhaus	191.012,97	191.012,97
- Erbbauzins Theater	112.375,60	106.315,60
- Erbbauzins CCNord	72.131,07	72.131,07
- Erbbauzins Am Rathaus	150.000,00	150.000,00
- Sanierungen	694.735,09	556.337,12
- Instandhaltung der Betriebsanlagen	348.236,13	346.122,66
- Stromkosten, Wärmebezug	353.527,24	339.996,70
- Wartungsarbeiten, Techn. Prüfungen	101.836,47	92.231,86
- Wasser, Entwässerung, Müll	31.517,82	43.385,20
- Parkscheine	30.194,81	21.303,26
- Glasreinigung Deutschhaus u. Am Rathaus	17.699,98	3.106,17
- Reinigungsmaterial	20.656,51	10.910,37
- Stromkosten Parkleitsystem	13.042,48	12.409,35
- Sonstige Kosten	241,59	844,84
- Skonti	-14.890,11	-4.159,20
	<u>2.122.317,65</u>	<u>1.941.947,97</u>

4. Personalaufwand

- a) Löhne und Gehälter
Vergütung an 1 Prokuristen, 4 Verwaltungsangestellte davon 2 in Teilzeit, 1 Elektromeister, 3 Elektromonteure, 25 Garagenwarte, 4 Reinigungskräfte in Teilzeit und 19 Aushilfskräfte in Teilzeit.
- b) Soziale Abgaben und Aufwendungen für Altersversorgung und für Unterstützung, Beiträge an die Kranken-, Renten- und Arbeitslosenversicherung und an die Zusatzversorgungskasse, Gewährung von Beihilfen, sowie Beiträge zur Berufsgenossenschaft

5. Abschreibungen

Abschreibungen auf immaterielle Vermögensgegenstände des Anlagevermögens und Sachanlagen.
Die Abschreibungen wurden nach steuerlich zulässigen Sätzen berechnet. Die Abschreibungsmethode (linear) hat sich gegenüber dem Vorjahr nicht geändert.

6. Sonstige betriebliche Aufwendungen

	Geschäftsjahr €	Vorjahr €
- Werbekosten	18.915,90	44.032,40
- Versicherungen	51.951,88	49.782,67
- Verrechnung von Verwaltungsaufgaben durch die Stadt Ulm	33.699,20	21.074,84
- Miete Geschäftsräume Basteicenter, Hausgeld Kassenhalle SA, WC-Clean DE, FI, SE	21.888,38	21.147,63
- Porto, EDV-Kosten, Fon/Fax/Internet, Büromaterial, Datev-Verrechnung	27.533,22	20.156,75
- Wirtschaftsprüfer	13.232,60	11.736,90
- Abgänge aus Sachanlagen - Restbuchwert	4.933,00	0,00
- Fahrzeugkosten	4.718,72	6.726,73
- Schutzkleidung	6.251,06	10.458,40
- ÖPNV-Zuschuss, Betriebsrat u. Ä.	7.417,51	7.399,78
- Geldkarten- u. Münzgeldabrechnung	5.591,20	5.642,69
- Presse, sonstige Fremdleistungen, Feuerwehr, Polizei und Betriebsarzt	34.494,46	22.388,24
- Umlagen, Gebühren	7.227,23	7.679,18
- Reise-, Bewirtungskosten, Km-Geld f. priv. Fahrzeuge u. Ä.	217,09	1.022,08
- Sitzungsgelder	1.480,00	1.400,00
- Fortbildung u. sonst. Aufwendungen	6.182,72	1.992,18
	<u>245.734,17</u>	<u>232.640,47</u>

7. Sonstige Zinsen und ähnliche Erträge

Die sonstigen Zinsen und ähnlichen Erträge bestehen aus Girozinsen, Zinsen aus vorübergehenden Geldanlagen und Zinsen aus Steuerrückerstattungen Vorjahre.

8. Zinsen und ähnliche Aufwendungen

	Geschäftsjahr €	Vorjahr €
- Zinsen auf Darlehen der Stadt Ulm	525.479,44	542.759,44
- Zinsen auf Darlehen der KfW	364.704,70	359.193,62
- Zinsen auf Darlehen der Sparkasse Ulm	133.530,33	150.605,00
- Zinsen auf Darlehen der LB BW	38.883,74	65.343,10
- Zinsen auf Darlehen der Dexia	48.489,10	50.209,50
- Bürgschaftsprovisionen der Stadt Ulm	36.726,91	36.726,91
	<u>1.147.814,22</u>	<u>1.204.837,57</u>

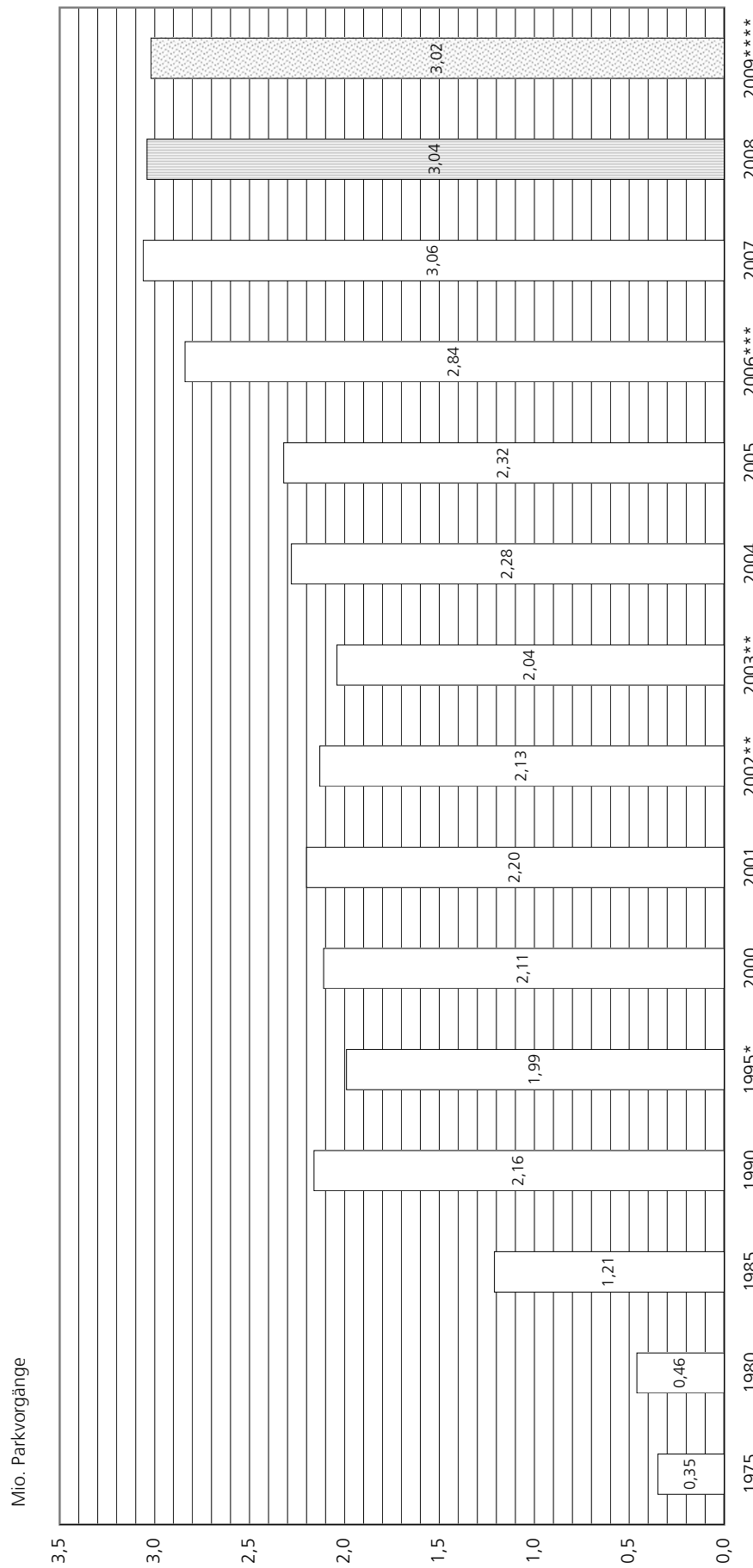
10. Steuern vom Einkommen und vom Ertrag

	Geschäftsjahr €	Vorjahr €
- Gewerbesteuervorauszahlung 2008	87.826,00	44.710,00
- Gewerbesteuernachzahlung 2007	3.908,00	0,00
- Körperschaftsteuererstattung 2007	-2,58	0,00
	<u>91.731,42</u>	<u>44.710,00</u>

11. Sonstige Steuern

	Geschäftsjahr €	Vorjahr €
Grundsteuer		
- Parkhaus Am Rathaus	64.727,27	64.727,27
- Parkhaus Deutschhaus	34.520,24	34.520,24
- Parkhaus Sedelhof	20.374,53	20.374,57
- Parkhaus Salzstadel	19.175,71	19.175,71
- Parkhaus Fischerviertel	12.171,45	12.171,45
- Parkhaus Congress Centrum Nord	16.631,04	16.631,04
- Tiefgarage Spitalhof	3.524,43	3.524,43
- Tiefgarage Theater	7.292,69	7.292,69
	<u>178.417,36</u>	<u>178.417,40</u>
Kfz-Steuer	390,99	390,99
Steuererstattung Vorjahre	0,00	24,48

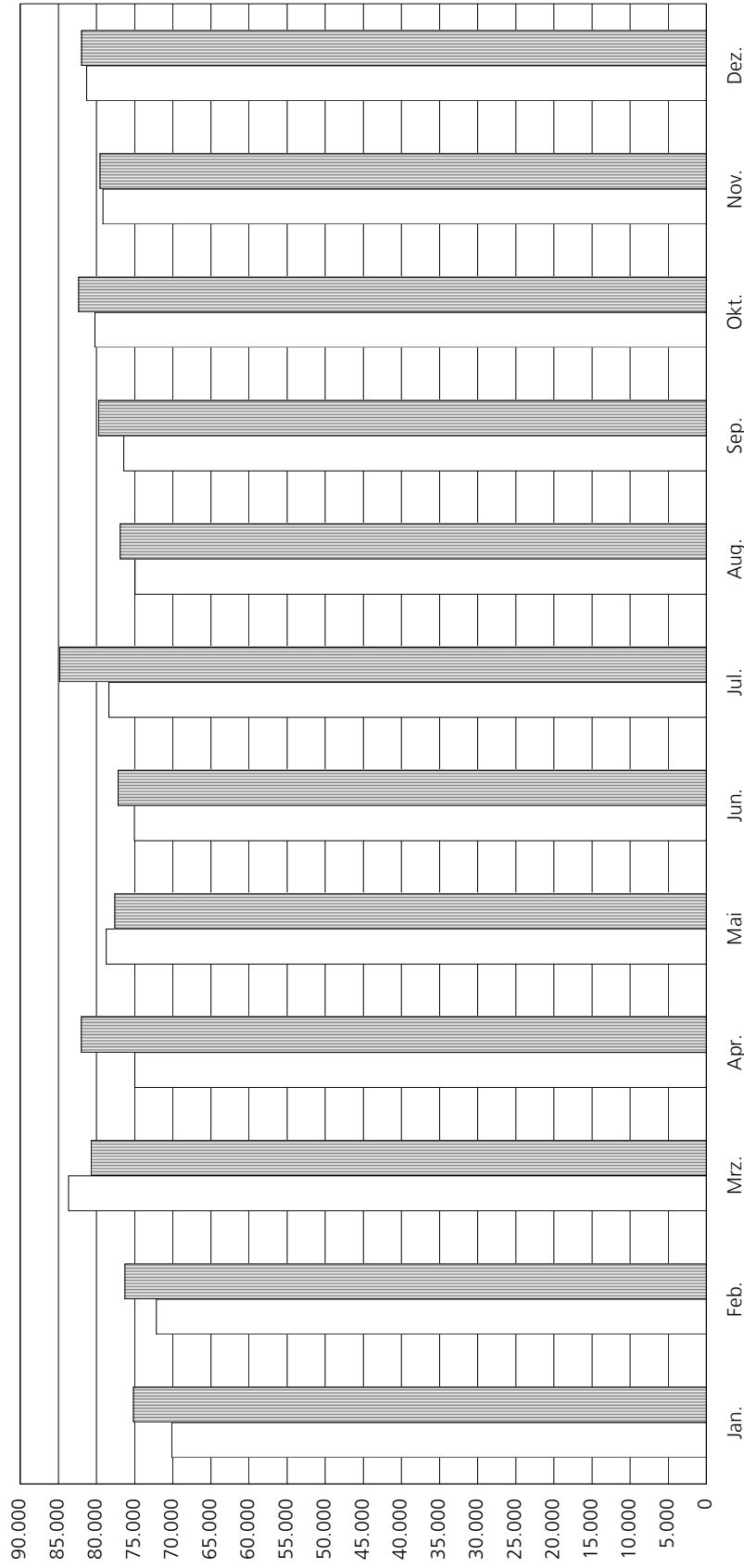
Entwicklung der Belegung 1975 - 2008
 Gesamtzahl der Einstellungen in den Innenstadtparkbauten



* Inbetriebnahme Parkhaus "Frauenstraße"
 ** 16 Monate Sanierungsarbeiten Parkhaus "Salzstadel"
 *** Inbetriebnahme Parkhaus "Am Rathaus" am 11.03.2006
 **** Wirtschaftsplan

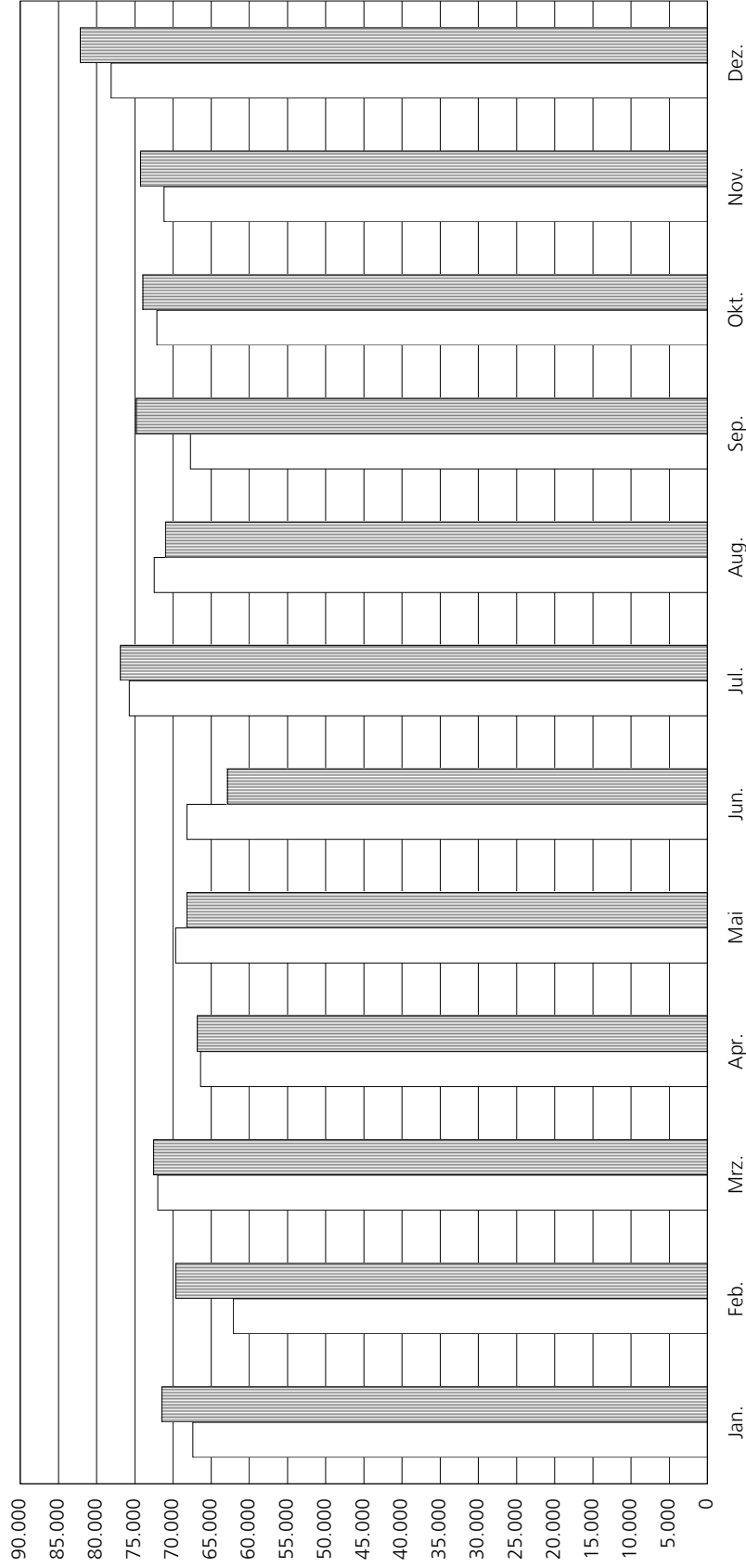
Entwicklung der Belegung 2007 / 2008 Parkhaus Am Rathaus
 Parkvorgänge / Monat (einschl. Dauermieter)

□ 2007 ■ 2008



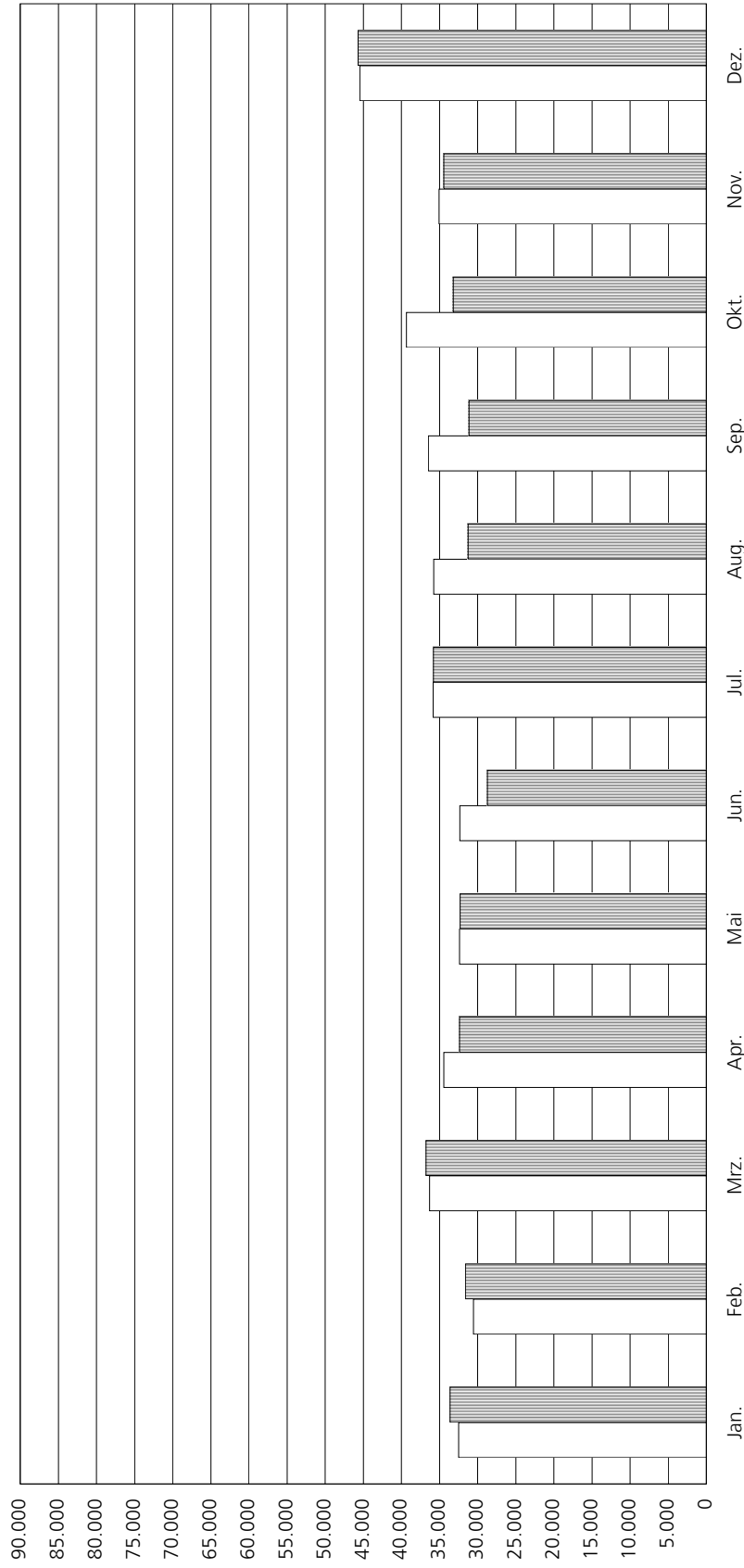
Entwicklung der Belegung 2007 / 2008 Parkhaus Deutschhaus
Parkvorgänge / Monat

□ 2007 ■ 2008



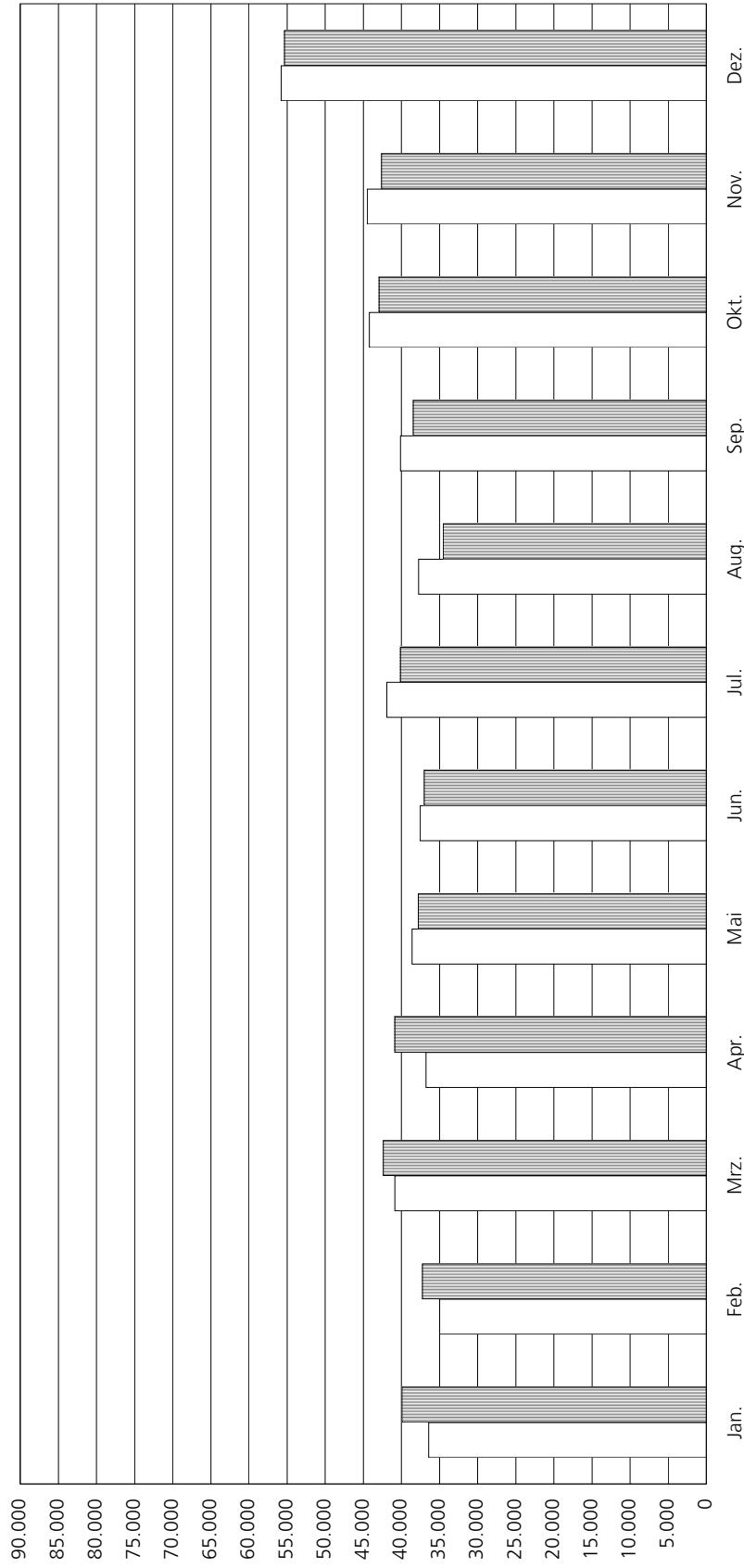
Entwicklung der Belegung 2007 / 2008 Parkhaus Sedelhof
Parkvorgänge / Monat (einschl. Dauermieter)

□ 2007 ■ 2008



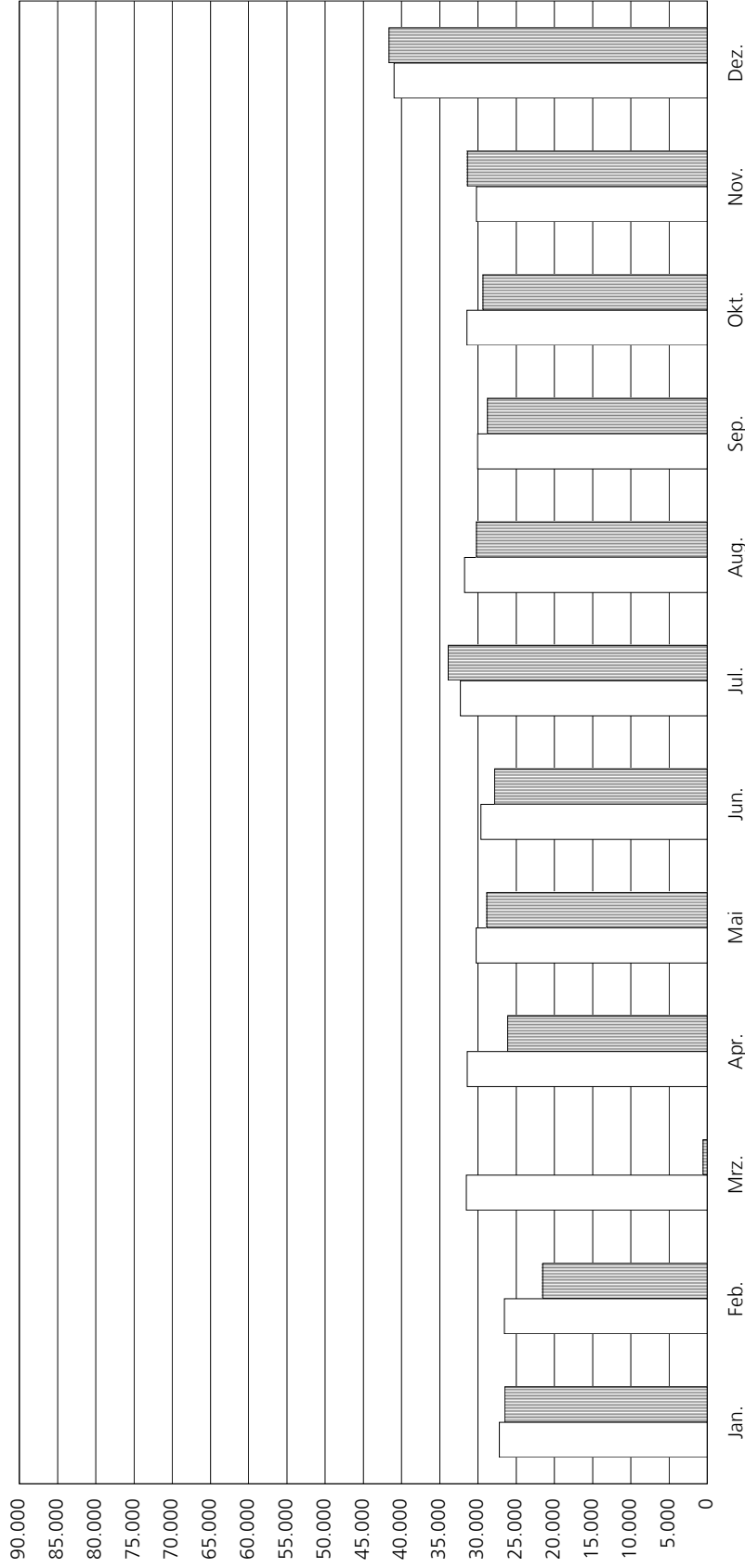
Entwicklung der Belegung 2007 / 2008 Parkhaus Salzstadel
 Parkvorgänge / Monat (einschl. Dauermieter)

□ 2007 ■ 2008



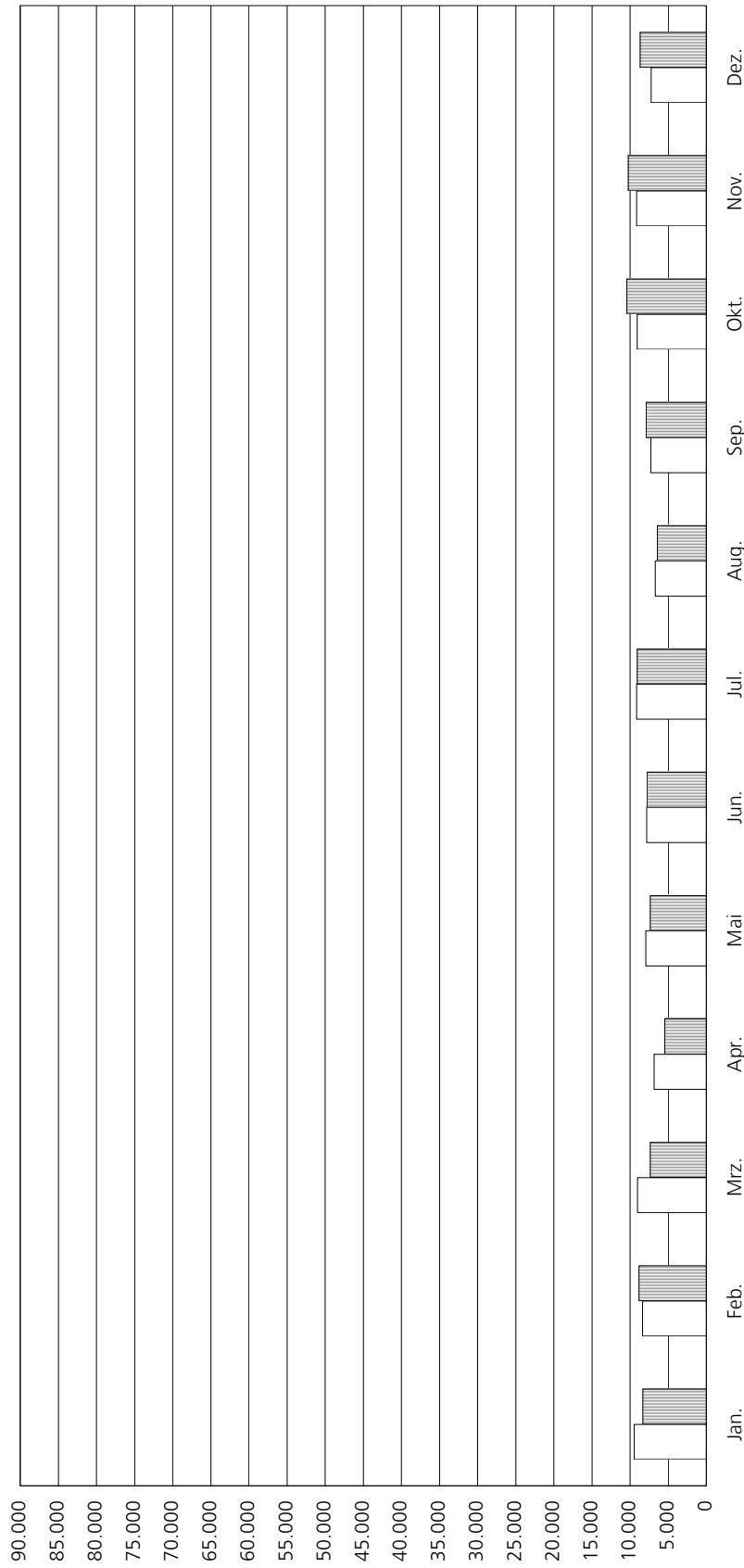
Entwicklung der Belegung 2007 / 2008 Parkhaus Fischerviertel
Parkvorgänge / Monat (einschl. Dauermieter)

□ 2007 ■ 2008



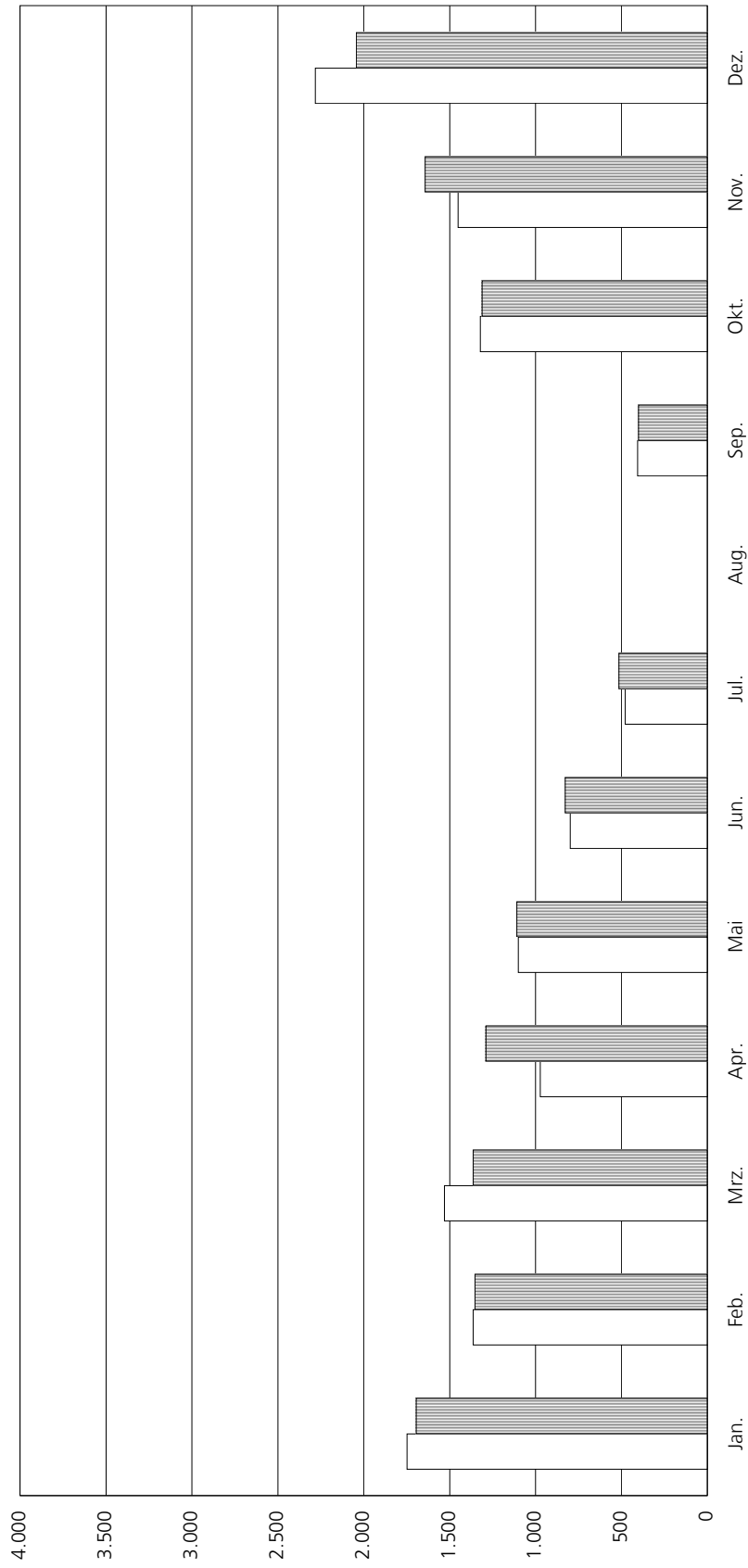
Entwicklung der Belegung 2007 / 2008 Parkhaus CCNord
 Parkvorgänge / Monat (einschl. Dauermieter)

□ 2007 ■ 2008



Entwicklung der Belegung 2007 / 2008 Tiefgarage Theater
Parkvorgänge / Monat (ohne Dauermieter)

□ 2007 ■ 2008



Umsatzbericht Parkhäuser Am Rathaus, Deutschhaus, Sedelhof, Salzstadel und Fischerviertel

Ulmer Parkbetriebs-GmbH

für die Zeit vom 01. Januar - 31. Dezember 2008

Mon.	Werktage	Parkscheine	Veränd. gegenüber Vorjahr	Einnahmen aus Parkscheinen (netto) €	Veränd. gegenüber Vorjahr	Gesamteinnahmen (netto) €	Veränd. gegenüber Vorjahr	Einn. pro Schein (netto) €	Tagesbelegung incl. Dauermieter	Umschlag Pl. 2.611 Plätze							
	2008	2007		2008	2007	2008	2007	2008	2008	2008							
	2008	2007		2008	2007	2008	2007	2008	2008	2007							
Jan.	26	25	240.617	226.731	6,1%	483.146,12	443.027,81	9,1%	510.050,44	468.928,65	8,8%	2,01	1,95	9.487	9.344	3,63	3,58
Feb.	25	24	230.579	220.510	4,6%	462.442,19	426.987,65	8,3%	488.405,19	453.422,95	7,7%	2,01	1,94	9.449	9.429	3,62	3,61
Mär.	24	27	227.094	257.671	-11,9%	460.143,35	508.226,23	-9,5%	485.648,40	534.620,41	-9,2%	2,03	1,97	9.704	9.790	3,72	3,75
Apr.	26	23	241.370	238.596	1,2%	497.355,12	483.910,43	2,8%	523.126,56	509.702,04	2,6%	2,06	2,03	9.544	10.609	3,66	4,06
Mai	24	24	238.511	243.989	-2,2%	497.868,07	473.381,60	5,2%	523.382,36	498.967,35	4,9%	2,09	1,94	10.194	10.399	3,90	3,98
Jun.	25	25	226.960	237.202	-4,3%	470.333,24	476.774,60	-1,4%	495.896,23	501.651,03	-1,1%	2,07	2,01	9.341	9.706	3,58	3,72
Jul.	27	26	264.837	258.194	2,6%	601.244,46	528.861,84	13,7%	626.490,73	554.012,26	13,1%	2,27	2,05	10.057	10.159	3,85	3,89
Aug.	26	27	238.185	247.327	-3,7%	557.611,55	523.755,71	6,5%	582.692,17	548.996,97	6,1%	2,34	2,12	9.377	9.357	3,59	3,58
Sep.	26	25	246.702	245.677	0,4%	574.246,53	496.956,89	15,6%	599.518,80	522.454,38	14,8%	2,33	2,02	9.724	10.031	3,72	3,84
Okt.	26	26	254.976	261.377	-2,4%	587.056,00	526.101,52	11,6%	612.461,04	551.665,37	11,0%	2,30	2,01	10.066	10.280	3,86	3,94
Nov.	24	25	255.683	253.875	0,7%	591.433,61	515.303,45	14,8%	616.978,16	541.207,63	14,0%	2,31	2,03	10.924	10.401	4,18	3,98
Dez.	25	24	300.342	296.585	1,3%	716.380,90	631.443,88	13,5%	745.532,08	657.614,45	13,4%	2,39	2,13	12.269	12.566	4,70	4,81
Ges.	304	301	2.965.856	2.987.734	-0,7%	6.499.261,14	6.034.731,61	7,7%	6.810.182,16	6.343.243,49	7,4%	2,19	2,02	10.003	10.156	3,83	3,89

Umsatzbericht Parkhaus Am Rathaus

Ulmer Parkbetriebs-GmbH

für die Zeit vom 01. Januar - 31. Dezember 2008

Monat	Werktag	Parkscheine 2008	2007	Veränd. gegenüber Vorjahr	Einnahmen aus Parkscheinen (netto) € 2008	2007	Veränd. gegenüber Vorjahr	Gesamteinnahmen (netto) € 2008	2007	Veränd. gegenüber Vorjahr	Einn. pro Schein (netto) € 2008	2007	Tagesbelegung 2008	2007	Umschlag Pl. 574 Plätze 2008	2007	
Jan.	26	25	73.340	68.159	7,6%	146.759,58	127.068,49	15,5%	153.994,87	135.286,96	13,8%	2,00	1,86	2.890	2.805	5,04	4,89
Feb.	25	24	74.512	70.433	5,8%	145.761,18	128.684,12	13,3%	152.996,47	136.902,60	11,8%	1,96	1,83	3.051	3.007	5,31	5,24
Mär.	24	27	78.765	81.630	-3,5%	154.260,50	154.298,24	0,0%	161.495,80	162.407,50	-0,6%	1,96	1,89	3.363	3.098	5,86	5,40
Apr.	26	23	80.184	73.352	9,3%	160.572,18	140.459,33	14,3%	167.807,48	148.131,60	13,3%	2,00	1,91	3.153	3.261	5,49	5,68
Mai	24	24	76.067	77.064	-1,3%	154.157,31	137.122,61	12,4%	161.392,61	144.904,16	11,4%	2,03	1,78	3.233	3.280	5,63	5,71
Jun.	25	25	75.503	73.353	2,9%	150.238,45	142.295,45	5,6%	157.473,71	149.639,97	5,2%	1,99	1,94	3.087	3.000	5,38	5,23
Jul.	27	26	83.044	76.583	8,4%	185.428,66	153.521,34	20,8%	192.663,94	160.865,88	19,8%	2,23	2,00	3.141	3.015	5,47	5,25
Aug.	26	27	75.577	73.414	2,9%	170.512,69	150.151,68	13,6%	177.747,98	157.386,97	12,9%	2,26	2,05	2.957	2.776	5,15	4,84
Sep.	26	25	78.195	74.835	4,5%	175.280,25	150.123,03	16,8%	182.515,55	157.249,08	16,1%	2,24	2,01	3.067	3.057	5,34	5,33
Okt.	26	26	80.763	78.470	2,9%	178.511,12	153.231,18	16,5%	185.746,43	160.357,22	15,8%	2,21	1,95	3.166	3.084	5,52	5,37
Nov.	24	25	78.075	77.448	0,8%	176.007,39	158.277,73	11,2%	183.242,70	165.403,78	10,8%	2,25	2,04	3.313	3.166	5,77	5,52
Dez.	25	24	80.519	79.955	0,7%	183.844,85	163.092,11	12,7%	193.357,16	170.327,38	13,5%	2,28	2,04	3.277	3.387	5,71	5,90
Ges.	304	301	934.544	904.696	3,3%	1.981.334,16	1.758.325,31	12,7%	2.070.434,70	1.848.863,10	12,0%	2,12	1,94	3.138	3.073	5,47	5,35

Umsatzbericht Parkhaus Deutschhaus

Ulmer Parkbetriebs-GmbH

für die Zeit vom 01. Januar - 31. Dezember 2008

Monat	Werktag	Parkscheine	Veränd. gegenüber Vorjahr	Einnahmen aus Parkscheinen (netto) €	Veränd. gegenüber Vorjahr	Gesamteinnahmen (netto) €	Veränd. gegenüber Vorjahr	Einn. pro Schein (netto) €	Tagesbelegung	Umschlag Pl. 605 Plätze							
	2008	2007		2008	2007	2008	2007	2008	2007	2008							
Jan.	26	25	71.434	67.402	6,0%	140.219,41	131.329,41	6,8%	143.577,43	134.687,39	6,6%	1,96	1,95	2.747	2.696	4,54	4,46
Feb.	25	24	69.623	62.090	12,1%	137.657,65	121.346,13	13,4%	141.015,63	124.704,13	13,1%	1,98	1,95	2.785	2.587	4,60	4,28
Mär.	24	27	72.514	72.001	0,7%	146.997,31	140.846,39	4,4%	150.355,29	144.204,38	4,3%	2,03	1,96	3.021	2.667	4,99	4,41
Apr.	26	23	66.827	66.396	0,6%	135.784,45	137.079,50	-0,9%	139.142,44	140.437,49	-0,9%	2,03	2,06	2.570	2.887	4,25	4,77
Mai	24	24	68.176	69.646	-2,1%	142.321,85	137.680,34	3,4%	145.679,83	140.789,56	3,5%	2,09	1,98	2.841	2.902	4,70	4,80
Jun.	25	25	62.834	68.167	-7,8%	131.467,65	137.586,47	-4,4%	134.825,60	140.695,73	-4,2%	2,09	2,02	2.513	2.727	4,15	4,51
Jul.	27	26	76.899	75.708	1,6%	169.366,72	153.907,73	10,0%	172.724,70	157.265,71	9,8%	2,20	2,03	2.848	2.912	4,71	4,81
Aug.	26	27	70.992	72.439	-2,0%	168.362,31	154.662,18	8,9%	171.595,91	158.020,20	8,6%	2,37	2,14	2.730	2.683	4,51	4,43
Sep.	26	25	74.783	67.704	10,5%	171.853,30	133.298,99	28,9%	175.211,29	136.656,95	28,2%	2,30	1,97	2.876	2.708	4,75	4,48
Okt.	26	26	73.911	72.114	2,5%	167.016,36	141.663,75	17,9%	170.374,37	145.021,69	17,5%	2,26	1,96	2.843	2.774	4,70	4,58
Nov.	24	25	74.251	71.179	4,3%	167.818,07	139.955,38	19,9%	171.176,06	143.313,33	19,4%	2,26	1,97	3.094	2.847	5,11	4,71
Dez.	25	24	82.135	78.096	5,2%	190.172,56	166.234,87	14,4%	194.885,35	169.592,87	14,9%	2,32	2,13	3.285	3.254	5,43	5,38
Ges.	304	301	864.379	842.942	2,5%	1.869.037,64	1.695.591,14	10,2%	1.910.563,90	1.735.389,43	10,1%	2,16	2,01	2.843	2.800	4,70	4,63

Anmerkungen: Sperrung Deck 5 vom 03.09.2007 - 31.10.2007 - Sicherungsausbau Dach

Umsatzbericht Parkhaus Sedelhof

Ulmer Parkbetriebs-GmbH

für die Zeit vom 01. Januar - 31. Dezember 2008

Monat	Werktage	Parkscheine	Veränd. gegenüber Vorjahr	Einnahmen aus Parkscheinen (netto) €	Veränd. gegenüber Vorjahr	Gesamteinnahmen (netto) €	Veränd. gegenüber Vorjahr	Einn. pro Schein (netto) €	Tagesbelegung incl. Dauermieter	Umschlag							
	2008	2007		2008	2007	2008	2007	2008	2008	2008							
Jan.	26	25	32.736	31.599	3,6%	67.413,95	64.624,87	4,3%	71.505,29	67.983,43	5,2%	2,06	2,05	1.294	1.299	2,58	2,59
Feb.	25	24	30.619	29.690	3,1%	63.265,21	60.166,39	5,2%	67.020,65	63.769,17	5,1%	2,07	2,03	1.263	1.273	2,52	2,54
Mär.	24	27	35.896	35.384	1,4%	75.295,63	72.994,37	3,2%	80.699,82	76.658,26	5,3%	2,10	2,06	1.531	1.345	3,06	2,68
Apr.	26	23	31.465	33.767	-6,8%	68.822,02	72.624,20	-5,2%	72.760,67	76.227,00	-4,5%	2,19	2,15	1.246	1.498	2,49	2,99
Mai	24	24	31.498	31.562	-0,2%	69.011,43	65.929,16	4,7%	72.904,29	69.531,95	4,9%	2,19	2,09	1.345	1.349	2,69	2,69
Jun.	25	25	27.783	31.558	-12,0%	59.549,16	66.250,08	-10,1%	63.350,41	69.852,86	-9,3%	2,14	2,10	1.148	1.293	2,29	2,58
Jul.	27	26	34.881	34.921	-0,1%	81.654,54	73.481,51	11,1%	85.318,41	77.114,85	10,6%	2,34	2,10	1.325	1.378	2,65	2,75
Aug.	26	27	30.501	34.947	-12,7%	75.672,18	78.040,25	-3,0%	79.336,03	81.704,13	-2,9%	2,48	2,23	1.202	1.325	2,40	2,64
Sep.	26	25	30.330	35.730	-15,1%	77.627,06	75.180,59	3,3%	81.336,72	78.936,05	3,0%	2,56	2,10	1.197	1.459	2,39	2,91
Okt.	26	26	32.301	38.383	-15,8%	81.135,38	80.462,77	0,8%	84.890,85	84.218,24	0,8%	2,51	2,10	1.277	1.513	2,55	3,02
Nov.	24	25	33.486	34.189	-2,1%	80.178,15	70.150,42	14,3%	83.933,63	73.966,97	13,5%	2,39	2,05	1.435	1.402	2,86	2,80
Dez.	25	24	44.838	44.817	0,0%	114.038,74	100.340,34	13,7%	117.702,60	104.156,88	13,0%	2,54	2,24	1.827	1.894	3,65	3,78
Ges.	304	301	396.334	416.547	-4,9%	913.663,45	880.244,95	3,8%	960.759,37	924.119,79	4,0%	2,31	2,11	1.338	1.417	2,67	2,83

Umsatzbericht Parkhaus Salzstadel

Ulmer Parkbetriebs-GmbH

für die Zeit vom 01. Januar - 31. Dezember 2008

Monat	Werktag	Parkscheine 2008	2007	Veränd. gegenüber Vorjahr	Einnahmen aus Parkscheinen (netto) € 2008	2007	Veränd. gegenüber Vorjahr	Gesamteinnahmen (netto) € 2008	2007	Veränd. gegenüber Vorjahr	Einn. pro Schein (netto) € 2008	2007	Tagesbelegung incl. Dauermieter 2008	2007	Umschlag 535 Plätze 2008	2007	
Jan.	26	25	37.973	34.379	10,5%	77.360,83	68.201,85	13,4%	83.802,60	73.973,85	13,3%	2,04	1,98	1.536	1.457	2,87	2,72
Feb.	25	24	35.355	32.997	7,1%	73.762,18	65.983,03	11,8%	79.868,06	71.967,35	11,0%	2,09	2,00	1.490	1.457	2,78	2,72
Mär.	24	27	39.384	38.533	2,2%	82.832,77	78.066,56	6,1%	90.678,16	84.021,20	7,9%	2,10	2,03	1.766	1.513	3,30	2,83
Apr.	26	23	38.032	35.006	8,6%	84.644,71	72.461,85	16,8%	90.800,17	78.331,04	15,9%	2,23	2,07	1.571	1.599	2,94	2,99
Mai	24	24	35.119	36.804	-4,6%	74.603,19	74.240,92	0,5%	80.488,49	80.085,76	0,5%	2,12	2,02	1.574	1.609	2,94	3,01
Jun.	25	25	34.299	35.817	-4,2%	73.645,21	72.881,68	1,0%	79.737,24	78.611,36	1,4%	2,15	2,03	1.480	1.501	2,77	2,81
Jul.	27	26	37.319	40.024	-6,8%	92.161,85	83.080,50	10,9%	98.074,46	88.840,73	10,4%	2,47	2,08	1.487	1.612	2,78	3,01
Aug.	26	27	31.990	36.089	-11,4%	76.020,92	74.935,38	1,4%	81.933,53	80.792,54	1,4%	2,38	2,08	1.327	1.397	2,48	2,61
Sep.	26	25	35.722	38.475	-7,2%	85.566,89	78.104,87	9,6%	91.392,52	84.053,64	8,7%	2,40	2,03	1.479	1.605	2,76	3,00
Okt.	26	26	39.845	42.344	-5,9%	96.229,41	88.510,65	8,7%	102.100,83	94.459,39	8,1%	2,42	2,09	1.651	1.701	3,09	3,18
Nov.	24	25	39.697	42.234	-6,0%	98.185,46	87.423,53	12,3%	104.014,02	93.499,72	11,2%	2,47	2,07	1.775	1.778	3,32	3,32
Dez.	25	24	52.399	53.986	-2,9%	130.885,71	115.150,76	13,7%	136.847,08	121.408,45	12,7%	2,50	2,13	2.213	2.324	4,14	4,34
Ges.	304	301	457.134	466.688	-2,0%	1.045.899,13	959.041,58	9,1%	1.119.737,16	1.030.045,03	8,7%	2,29	2,05	1.609	1.626	3,01	3,04

Anmerkungen: Januar - März 2007 teilweise Sperrung wegen Beschichtungsarbeiten

Umsatzbericht Parkhaus Fischerviertel

Ulmer Parkbetriebs-GmbH

für die Zeit vom 01. Januar - 31. Dezember 2008

Monat	Werktag	Parkscheine 2008	2007	Veränd. gegenüber Vorjahr	Einnahmen aus Parkscheinen (netto) € 2008	2007	Veränd. gegenüber Vorjahr	Gesamteinnahmen (netto) € 2008	2007	Veränd. gegenüber Vorjahr	Einn. pro Schein (netto) € 2008	2007	Tagesbelegung incl. Dauermieter 2008	2007	Umschlag 396 Plätze 2008	2007
Jan.	26	25.134	25.192	-0,2%	51.392,35	51.803,19	-0,8%	57.170,25	56.997,02	0,3%	2,04	2,06	1.020	1.088	2,58	2,75
Feb.	25	20.470	25.300	-19,1%	41.995,97	50.807,98	-17,3%	47.504,38	56.079,70	-15,3%	2,05	2,01	860	1.105	2,17	2,79
Mär.	24	535	30.123	-98,2%	757,14	62.020,67	-98,8%	2.419,33	67.329,07	-96,4%	1,42	2,06	23	1.167	0,06	2,95
Apr.	26	24.862	30.075	-17,3%	47.531,76	61.285,55	-22,4%	52.615,80	66.574,91	-21,0%	1,91	2,04	1.004	1.365	2,54	3,45
Mai	24	27.651	28.913	-4,4%	57.774,29	58.408,57	-1,1%	62.917,14	63.655,92	-1,2%	2,09	2,02	1.201	1.260	3,03	3,18
Jun.	25	26.541	28.307	-6,2%	55.432,77	57.760,92	-4,0%	60.509,27	62.851,11	-3,7%	2,09	2,04	1.112	1.185	2,81	2,99
Jul.	27	32.694	30.958	5,6%	72.632,69	64.870,76	12,0%	77.709,22	69.925,09	11,1%	2,22	2,10	1.256	1.242	3,17	3,14
Aug.	26	29.125	30.438	-4,3%	67.043,45	65.966,22	1,6%	72.078,72	71.093,13	1,4%	2,30	2,17	1.161	1.175	2,93	2,97
Sep.	26	27.672	28.933	-4,4%	63.919,03	60.249,41	6,1%	69.062,72	65.558,66	5,3%	2,31	2,08	1.106	1.202	2,79	3,04
Okt.	26	28.156	30.066	-6,4%	64.163,73	62.233,17	3,1%	69.348,56	67.608,83	2,6%	2,28	2,07	1.129	1.209	2,85	3,05
Nov.	24	30.174	28.825	4,7%	69.244,54	59.496,39	16,4%	74.611,75	65.023,83	14,7%	2,29	2,06	1.307	1.208	3,30	3,05
Dez.	25	40.451	39.731	1,8%	97.439,04	86.625,80	12,5%	102.739,89	92.128,87	11,5%	2,41	2,18	1.666	1.707	4,21	4,31
Ges.	304	313.465	356.861	-12,2%	689.326,76	741.528,63	-7,0%	748.687,03	804.826,14	-7,0%	2,20	2,08	1.074	1.240	2,71	3,13

Anmerkungen: Parkhaus geschlossen wegen Sanierung vom 25.02.2008 - 29.03.2008

Umsatzbericht Parkhaus Congress Centrum Nord

Ulmer Parkbetriebs-GmbH

für die Zeit vom 01. Januar - 31. Dezember 2008

Monat	Werktage	Parkscheine	Veränd. gegenüber Vorjahr	Einnahmen aus Parkscheinen (netto) €	Veränd. gegenüber Vorjahr	Gesamteinnahmen (netto) €	Veränd. gegenüber Vorjahr	Einn. pro Schein (netto) €	Tagesbelegung incl. Dauermieter	Umschlag						
	2008	2007		2008	2007	2008	2007	2008	2008	2008						
Jan.	26	4.496	5.694	-21,0%	7.204,52	6.776,62	6,3%	15.563,33	14.847,20	4,8%	1,60	1,19	320	378	0,75	0,89
Feb.	25	5.152	4.721	9,1%	7.347,20	5.732,82	28,2%	15.706,01	13.597,51	15,5%	1,43	1,21	354	349	0,83	0,82
Mär.	24	4.360	4.930	-11,6%	6.281,91	6.005,66	4,6%	14.723,08	13.993,89	5,2%	1,44	1,22	306	334	0,72	0,79
Apr.	26	3.362	3.536	-4,9%	8.695,86	4.282,10	103,1%	17.137,04	9.372,46	82,8%	2,59	1,21	209	298	0,49	0,70
Mai	24	4.265	4.341	-1,8%	5.560,88	5.674,39	-2,0%	14.166,76	13.703,80	3,4%	1,30	1,31	307	331	0,72	0,78
Jun.	25	4.125	4.109	0,4%	5.177,65	5.312,27	-2,5%	13.865,88	13.671,08	1,4%	1,26	1,29	312	312	0,73	0,73
Jul.	27	5.197	5.159	0,7%	6.280,76	6.365,04	-1,3%	14.927,81	14.682,69	1,7%	1,21	1,23	336	352	0,79	0,83
Aug.	26	3.444	3.206	7,4%	3.875,80	3.803,36	1,9%	12.687,55	11.915,11	6,5%	1,13	1,19	247	249	0,58	0,58
Sep.	26	4.471	3.761	18,9%	6.158,24	4.606,72	33,7%	14.887,65	12.793,27	16,4%	1,38	1,22	303	290	0,71	0,68
Okt.	26	6.372	5.040	26,4%	8.513,29	6.688,56	27,3%	17.325,06	14.882,67	16,4%	1,34	1,33	401	348	0,94	0,82
Nov.	24	6.363	5.026	26,6%	8.971,66	7.001,28	28,1%	17.742,24	15.318,93	15,8%	1,41	1,39	427	365	1,00	0,86
Dez.	25	5.360	4.288	25,0%	6.168,87	6.199,33	-0,5%	14.939,45	14.516,96	2,9%	1,15	1,45	347	301	0,82	0,71
Ges.	304	56.967	53.811	5,9%	80.236,64	68.448,15	17,2%	183.671,86	163.295,57	12,5%	1,41	1,27	322	326	0,76	0,76

Ulmer Parkbetriebs-GmbH											
Umsatzbericht Tiefgarage Theater											
für die Zeit vom 01. Januar - 31. Dezember 2008											
Monat	Öffnungstage	Abgegebene Parkscheine	Veränd. gegenüber Vorjahr	Einnahmen aus Parkscheinen (netto) €	Veränd. gegenüber Vorjahr	Gesamteinnahmen (netto) €	Veränd. gegenüber Vorjahr	Einn. pro Schein (netto) €	Tagesbelegung ohne Dauermieter	2008	2007
2008	2007	2008	2007	2008	2007	2008	2007	2008	2008	2007	2007
Jan.	22	1.694	1.747	2.135,29	2.202,10	6.466,39	6.483,62	1,26	77	1,26	83
			-3,0%		-3,0%		-0,3%				
Feb.	21	1.353	1.363	1.705,46	1.718,07	6.086,15	5.553,37	1,26	64	1,26	68
			-0,7%		-0,7%		9,6%				
Mär.	24	1.362	1.531	1.672,69	1.929,83	6.053,37	5.715,56	1,23	57	1,26	70
			-11,0%		-13,3%		5,9%				
Apr.	22	1.288	973	1.842,86	1.226,47	6.223,53	4.913,04	1,43	59	1,26	44
			32,4%		50,3%		26,7%				
Mai	22	1.108	1.101	1.396,64	1.387,82	5.777,31	5.074,37	1,26	50	1,26	52
			0,6%		0,6%		13,9%				
Jun.	20	828	798	1.043,70	1.005,88	5.424,40	4.742,02	1,26	41	1,26	47
			3,8%		3,8%		14,4%				
Jul.	11	514	479	647,90	603,78	5.028,57	4.389,50	1,26	47	1,26	53
			7,3%		7,3%		14,6%				
Aug.	0	0	0	0,00	0,00	4.331,11	4.083,20	0,00	0	0,00	0
			0,0%		0,0%		6,1%				
Sep.	6	401	406	505,46	511,76	4.836,55	4.793,29	1,26	67	1,26	51
			-1,2%		-1,2%		0,9%				
Okt.	21	1.311	1.321	1.652,52	1.665,13	5.884,47	5.946,64	1,26	62	1,26	63
			-0,8%		-0,8%		-1,0%				
Nov.	21	1.642	1.450	2.231,09	2.150,42	6.562,19	6.431,94	1,36	78	1,48	73
			13,2%		3,8%		2,0%				
Dez.	25	2.044	2.281	2.972,27	3.272,27	7.352,95	7.603,37	1,45	82	1,43	99
			-10,4%		-9,2%		-3,3%				
Ges.	215	13.545	13.450	17.805,88	17.673,53	70.026,99	65.729,92	1,31	63	1,31	66
			0,7%		0,7%		6,5%				

Umsatzbericht Tiefgarage Spitalhof		Ulmer Parkbetriebs-GmbH	
für die Zeit vom 01. Januar - 31. Dezember 2008			
Dauerparkerbereich:	95 Stellplätze bis 31.07.2008 / 117 Stellplätze ab 01.08.2008		
Kurzparkerbereich:	22 Stellplätze mit Parkscheinautomat bis 31.07.2008		
Monat	Parkscheine 2008 2007	Einnahmen aus Parkscheinen (netto) € 2008 2007	Gesamteinnahmen (netto) € 2008 2007
Januar	349 322	468,07 427,14	4.533,95 4.463,03
Februar	382 400	504,20 528,32	4.570,08 4.564,20
März	393 384	545,21 524,29	4.611,09 4.560,17
April	421 344	538,91 508,24	4.574,79 4.544,12
Mai	301 391	404,96 542,86	4.440,84 4.578,75
Juni	311 381	986,13 531,09	4.692,02 4.566,97
Juli	361 346	864,87 480,59	4.570,76 4.546,47
August	0 271	0,00 394,79	4.364,71 4.700,67
September	0 350	0,00 492,52	4.447,06 4.558,41
Oktober	0 412	0,00 568,49	4.488,24 4.634,37
November	0 479	0,00 659,24	4.529,42 4.725,12
Dezember	0 704	0,00 1.113,36	4.447,06 5.179,25
Summen	2518 4784	4.312,35 6.770,93	54.270,02 55.621,53

Anmerkungen: Der Kurzparkerbereich wurde zum 31.07.2008 aufgelöst und Dauerparkern zur Verfügung gestellt.