

Konzeption für ein Familienzentrum der Evangelischen

Münstergemeinde Ulm

Antragssteller	Evangelischer Diakonieverband Ulm/ Alb-Donau
Kontaktdaten	Evangelischer Diakonieverband Ulm / Alb-Donau Geschäftsführer: Pfarrer Otto Frey Grüner Hof 1 89073 Ulm Tel 07 31 / 15 38 - 520 Fax 07 31 / 15 38 - 522 E-Mail: ofrey@kirche-diakonie-ulm.de Kindertagesstätte Adlerbastei Dr. Susanne Ehmann Haus Adlerbastei 3 89073 Ulm
Ansprechpartner	Geschäftsführer: Pfarrer Otto Frey Abteilung Kita: Miriam Mende Maren Schober
Sozialraum	Ulm Mitte/ Ost
Verbundpartner (geplant)	- Diakonieverband mit Fachabteilungen (DBS/ PBS) - Münstergemeinde - Medienstelle - Familienbildungsstätte - Haus der Begegnung - Spitalhof- Schule - ggf. Altenheim Dreifaltigkeitshof - Stadt Ulm – KSD Stadtmitte/ Ost

1. Übergreifende Zielsetzungen für ein Familienzentrum an der Adlerbastei

Durch eine Weiterentwicklung der Kindertagesstätte Adlerbastei zu einem Familienzentrum wird es möglich, auf die Bedarfssituation im Sozialraum Stadtmitte Ost einzugehen.

Das Familienzentrum kann einerseits auf dem Vertrauen der Eltern, deren Kinder in der Kindertagesstätte betreut werden, und auf der Bekanntheit und dem guten Ruf der Kindertagesstätte bei weiteren Eltern im Stadtteil aufbauen. Ebenfalls kann das Familienzentrum durch Kooperationen mit Partnern bei bereits bestehenden Angeboten für Familien im Sozialraum diese Angebote erweitern.

So entsteht insgesamt ein unterstützendes Netzwerk für Familien im Sozialraum mit dem Familienzentrum als Anlaufstelle: Hilfen werden unmittelbarer und ohne Hemmschwelle zugänglich gemacht. Eventuelle Defizite, zum Beispiel im Bereich der Sprache, können früher festgestellt und durch individuelle Förderung systematisch abgebaut werden. Durch Beratung werden Eltern in Fragen der Erziehung, Bildung und Gesundheit unterstützt. Die Kindertagesstätte wird zu einem Bildungs- und Erfahrungsort für Kinder und Eltern weiterentwickelt, wodurch Eltern in ihrer Erziehungskompetenz gestärkt werden.

Ein wichtiges Ziel im Sozialraum Stadtmitte Ost ist, dass durch diese Angebote auch Familien mit Migrationshintergrund angesprochen werden, d.h. dass sich die Kindertagesstätte noch stärker als bisher auch für interkulturelle Arbeit öffnet.

2. Die Kindertagesstätte Adlerbastei und ihre Möglichkeiten als Familienzentrum

a) Räumliche Möglichkeiten

Die Kindertagesstätte Adlerbastei ist Teil eines Ensembles kirchlicher Einrichtungen rings um den Hof der Begegnung. In direkter Nachbarschaft befindlich das Haus der Begegnung der Gesamtkirchengemeinde Ulm. Schon jetzt werden Räume im Haus der Begegnung für Aktivitäten der Kindertagesstätte genutzt (Sport, Elternabende, Feiern, Gottesdienste). Eine Ausweitung der Nutzung ist jederzeit möglich (z.B. für Eltern-Kind-Gruppen, thematische Elternabende). Das Haus der Begegnung verfügt über einen großzügigen offenen Cafeteriabereich (täglich 14-17 Uhr bewirtet), der schon jetzt auch für Eltern mit kleinen Kindern geeignet ist, aber auch noch besser für diesen Zweck angepasst werden kann (Spielecke für Kinder etc.). Dort können auch Hinweise auf und Informationen über Angebote für Familien im Sozialraum präsentiert werden.

Im gegenüberliegenden Gebäude sind die Räume des Diakonieverbandes Ulm/Alb-Donau. Insbesondere befinden sich dort die diakonischen und psychologischen Beratungsstellen der Diakonie. Im selben Gebäude könnte auch ein Büro / Sprechzimmer für die Leitung des Familienzentrums untergebracht werden, so dass im Bedarfsfall eine direkte Weiterleitung möglich wäre.

Nicht zuletzt ist auch der vor einigen Jahren neugestaltete Hof der Begegnung das, was sein Name sagt, nämlich ein idealer Ort für Begegnungen zwischen Kindern, Eltern, Mitarbeitern und Mitarbeiterinnen und weiteren Besuchern und Besucherinnen des Hauses der Begegnung.

b) Personelle Möglichkeiten

Die Planung für die personelle Struktur des Familienzentrums sieht so aus, dass es eine Leitung der Kindertagesstätte und eine Leitung des Familienzentrums geben soll, die eng miteinander kooperieren. Die Leitung der Kindertagesstätte ist zwar für Leitungsaufgaben teilweise im Rahmen der Verfügungszeit freigestellt, ist aber ständig in der Kindertagesstätte bei den Kindern und auch bei den Eltern präsent. Das wird schon bisher von den Eltern sehr geschätzt, weil so die Leitung stets über die Situation in der Einrichtung direkt informiert ist und ohne Hemmschwelle beim Bringen oder Abholen ansprechbar ist. Die Leitung des Familienzentrums könnte eine Sozialpädagogin übernehmen, die schon jetzt als Erzieherin in einer der Krippengruppen der Einrichtung tätig ist. Auch sie wäre teilweise für die Beratungs-, Planungs- und Koordinierungstätigkeit freigestellt, zum anderen Teil aber weiterhin als Erzieherin in der Einrichtung präsent. Der tägliche Umgang mit Eltern und Kindern schafft eine Vertrauensbeziehung. Bedarfe an Beratung oder Hilfe können rasch aufgespürt werden (ggf. auch wenn Eltern nicht die Schwelle überwinden, sich von selbst zu äußern) und mit den Angeboten des Familienzentrums abgeglichen werden.

c) Mögliche Kooperationspartner

Ein Familienzentrum Adlerbastei könnte auf zahlreiche Kooperationspartner, davon die meisten in direkter räumlicher Nähe zurückgreifen:

- Haus der Begegnung: Dort gibt es ein umfangreiches Angebot zur Erwachsenenbildung, das ggf. auch noch stärker auf Eltern ausgerichtet werden

kann. Im Haus der Begegnung proben auch die Kinderchöre der Münsterkantorei; der Kinderchor 1 ist ein niederschwelliges Angebot für Kindergartenkinder.

- Beratungsstellen der Diakonie: Die Psychologische Beratungsstelle bietet Erziehungs-, Familien- und Jugendberatung, Ehe-, Paar- und Trennungsberatung sowie Lebensberatung an. Die Diakonische Bezirksstelle berät und hilft in persönlichen und sozialen Notlagen. Ihre Arbeit richtet sich insbesondere an Menschen, die auf Grund ihrer sozialen Lage, ihrer gesundheitlichen Situation oder auf Grund von lebensgeschichtlichen Ereignissen an den Rand der Gesellschaft gedrängt werden.
- Evangelisches Bildungswerk mit Medienstelle: Im Haus der Begegnung ist das Evangelische Kreisbildungswerk mit Medienstelle untergebracht. Die Medienstelle verfügt über eine große Sammlung von Medien für Kinder (Bücher, kindgerechte Filme, Materialkoffer, Erzähltheater) und kompetentes Fachpersonal für Fragen der Medienerziehung.
- Familienbildungsstätte: Die Räume der Familienbildungsstätte sind nur wenige Gehminuten entfernt. Die Familienbildungsstätte steht in Kontakt mit dem Haus der Begegnung. Eltern können gezielt auf Angebote hingewiesen werden. Passende Veranstaltungen können im Haus der Begegnung stattfinden.
- Evangelische Münstergemeinde: Die Evangelische Münstergemeinde arbeitet schon jetzt eng mit der Kindertagesstätte Adlerbastei zusammen, so z.B. bei bestimmten Festen und Anlässen im Jahreskreis, bei Projekten und beim monatlichen Kindersonntag. Dies ist ein gottesdienstliches Angebot für Kleinkinder (mit Eltern) und für Kindergarten- und Schulkinder (ohne Eltern). Dieses Angebot ist, wie auch die anderen genannten, über die Gemeindegrenzen offen für Menschen aller Konfessionen und Religionen, und es ist zugleich eine Möglichkeit zwangloser Begegnung von Familien (insbesondere auch von Vätern).

Die genannten möglichen Kooperationspartner wurden bereits angesprochen und haben ihrerseits Interesse an einer Zusammenarbeit mit einem Familienzentrum Adlerbastei bekundet.

Ein weiterer Kooperationspartner ist die Stadt Ulm – Abteilung Familie, Kinder und Jugend mit dem Sozialraumteam Mitte/ Ost und dem Kommunalen Sozialen Dienst (KSD). Die Leitung des Familienzentrums steht im ständigen Kontakt mit dem Sozialraumteam und dem KSD und kann in der Koordinierungsgruppe des Sozialraumes ein bestehendes Mitglied werden, um mit den anderen Kooperationspartnern Neuigkeiten und Veränderungen im Sozialraum vorausschauend und zielorientiert austauschen zu können.

3. Ideen für mögliche Angebote

Die Angebote sollen die Bereiche Begegnung, Beratung, Betreuung und Bildung abdecken. Mögliche Angebote, die sich entwickeln können, sind:

- Elterncafé im Haus der Begegnung
- Treffen für Eltern von 0-1jährigen Kindern, ggf. mit einer Hebamme/Kinderarzt
- Regelmäßige Kinder-Krabbelgruppe für Kleinkinder vor dem Eintritt in eine Krippe
- Offene Sprechstunde mit Beratung und ggf. Weitervermittlung an Hilfsangebote
- Bei Bedarf Angebot für junge Eltern/Mütter (16 bis 22 Jahre)
- Elternveranstaltungen zu pädagogischen Themen: thematische Elternabende und Kurse
- Elternveranstaltungen zur Medienerziehung
- Erstellung eines Babysitterpools und Vermittlung an Eltern
- Koordination und Vermittlung von „Leihomas/Leihopas“, eventuell in Kooperation mit dem benachbarten Altersheim Dreifaltigkeitshof.
- Familienfreizeiten oder –wochenende

4. Fazit

Die oben genannten Angebote, wie zum Beispiel das Begegnungscafé im Haus der Begegnung, sind teilweise schon bestehende Angebote, die gerne von den Eltern angenommen werden.

Mit der Einführung der Kinderkrippe im Jahre 2010 kamen viele Nachfragen von Seiten der Eltern bezüglich der Kindererziehung und Entwicklungsfragen. Die Kindertageseinrichtung Adlerbastei kooperierte schon früh mit anderen Partnern, um den Eltern eine zeitnahe und gute Hilfe zu ermöglichen. Wenn eine Nachfrage oder Problemsituation von Seiten der Eltern auftritt, wird diese gemeinsam mit der Einrichtungsleitung und der diakonischen Beratungsstelle und/ oder psychologischen Beratungsstellen besprochen.

Um die Bedarfe der Eltern und Familien besser erfassen zu können, ist angedacht eine Steuerungsgruppe „Familienzentrum Adlerbastei“ zu gründen und eine Elternumfrage durchzuführen, um weitere Bedarfe zu ermitteln. Eine Steuerungsgruppe bestehend aus Mitgliedern des Diakonieverbandes, Kindergartenelternbeirates, Kindergartenausschusses und der Kindergartenfachberatung können die Themen der Eltern bearbeiten und neue Projekte umsetzen.

5. Stellungnahme für den trägerübergreifende Qualitätsentwicklung der Stadt Ulm

Siehe Anhang von Frau Sailer-Glaser

Kostenkalkulation und Finanzierungskonzept

		Plan 2014 (zur Info)
1.	Ausgaben	
1.1	Personalausgaben	24.000 €
1.1.1	- für Fachkräfte	
1.1.2	- sonstiges Personal (Honorarkräfte)	1.000 €
1.2	Sachausgaben (ohne Investitionen)	4.000 €
1.3	Abschreibungen/Verzinsung	
1.4	Rückstellungen/Rücklagen	
1.5	sonstige Ausgaben	1.000 €
	Summe Ausgaben	30.000 €
2.	Einnahmen	
2.1.	Zuschuss Landeskirche Württemberg	10.000 €
2.2.	Zuschuss Stadt Ulm	15.000 €
2.2	Eigenmittel	
2.2.4	Spenden	1.000 €
2.2.5	Sonstige Einnahmen (Veranstaltungen, Kirchengemeinde,..)	4.000 €
	Summe Einnahmen	30.000 €

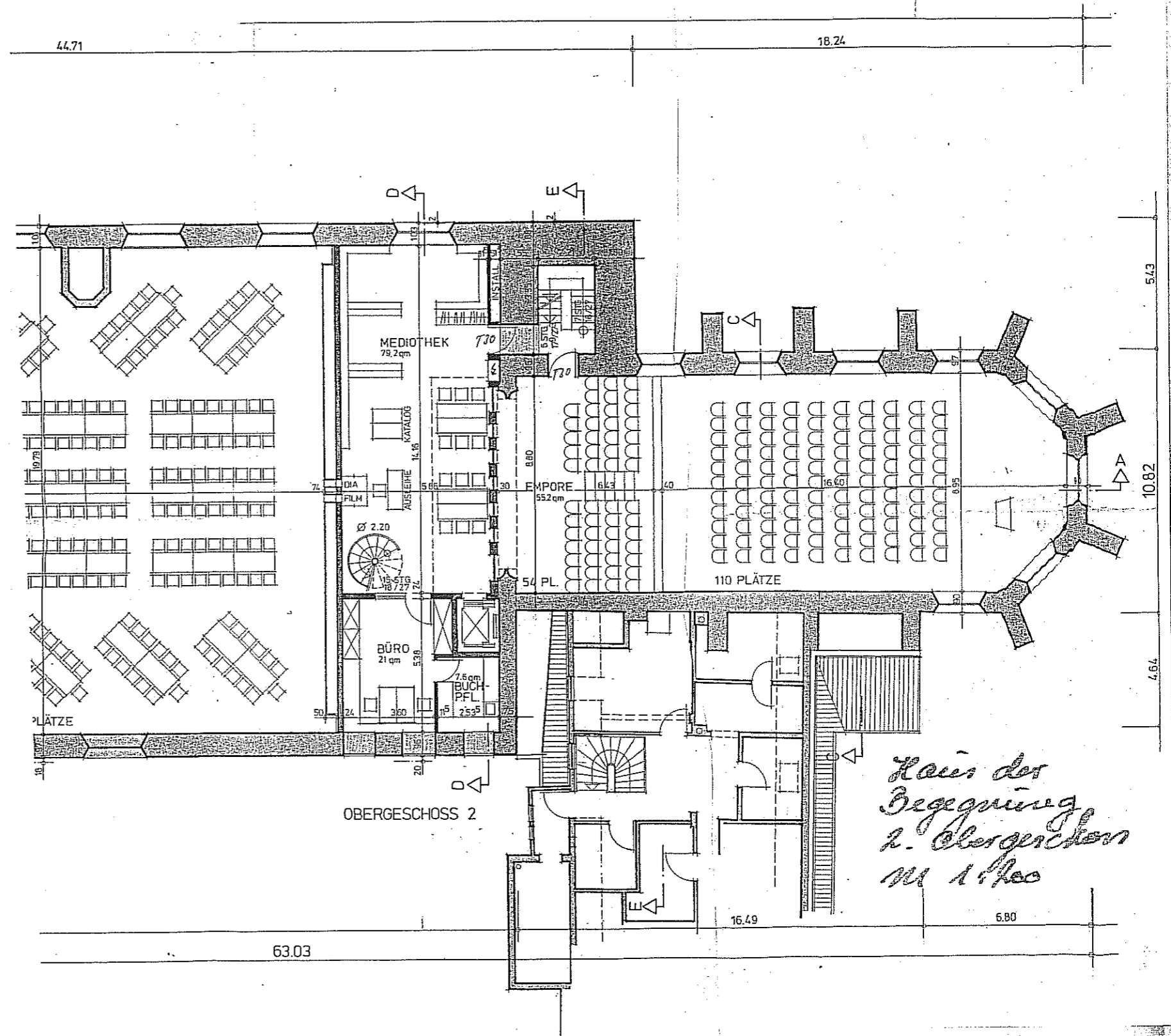
Evang. Diakonieverband
Ulm / Alb-Donau
Abt. Kindertagesstätten
Ordnr Hof 1
89073 ULM

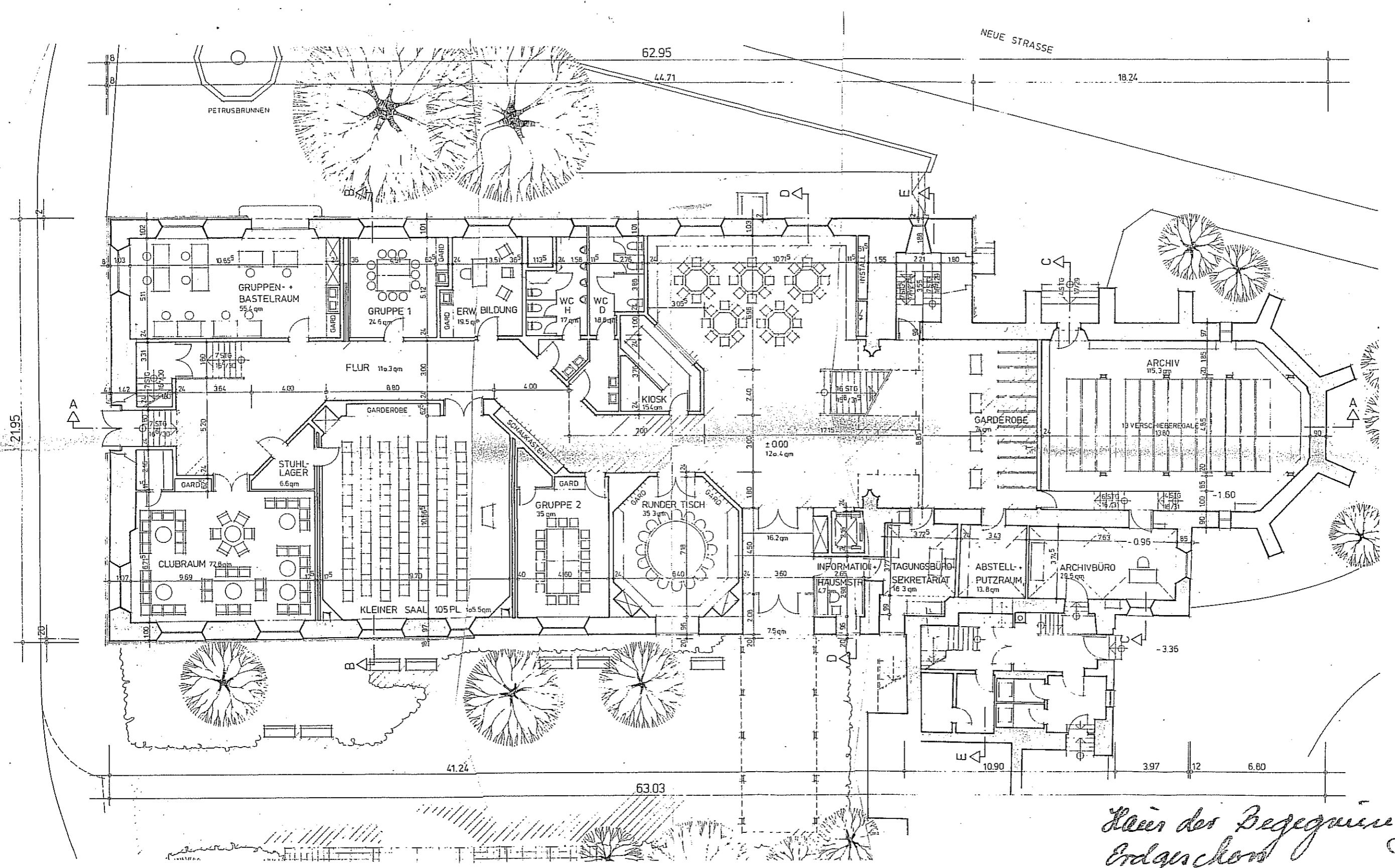
13.2.2014
A. Schäfer

= Räumlichkeiten
für das Familienzentrum

= Räumlichkeiten
der Kindertagesstätte
Adlerbastei

Die Räumlichkeiten der Leitung
des Familienzentrums
befindet sich in der kirchlichen
Verwaltungsstelle Ulm, Grünerhof 1



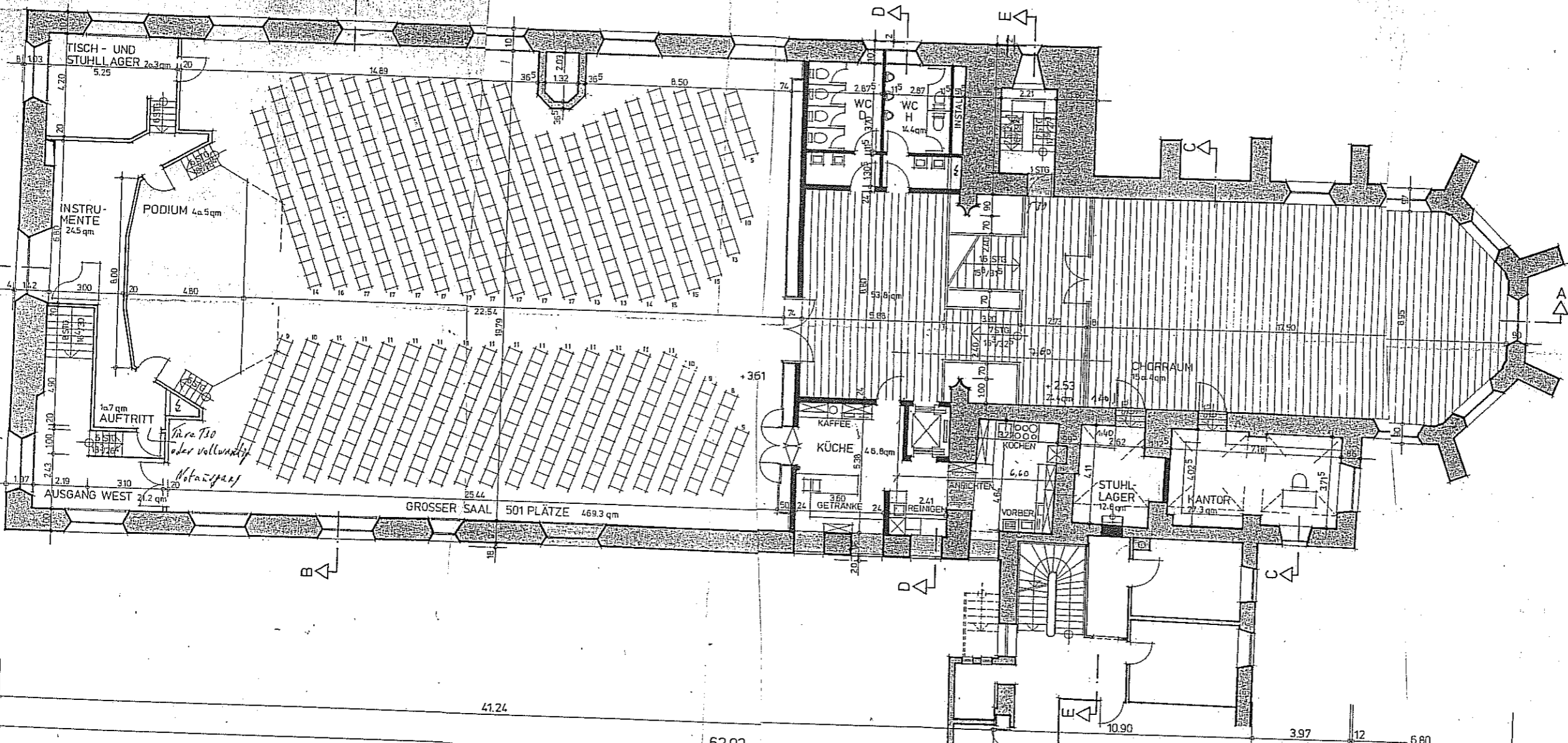


*Klein des Begegnung
Erdgeschoss
Nr 1:200*

62.95

44.71

18.24



5.43

10.82

4.64

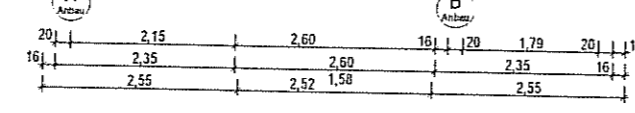
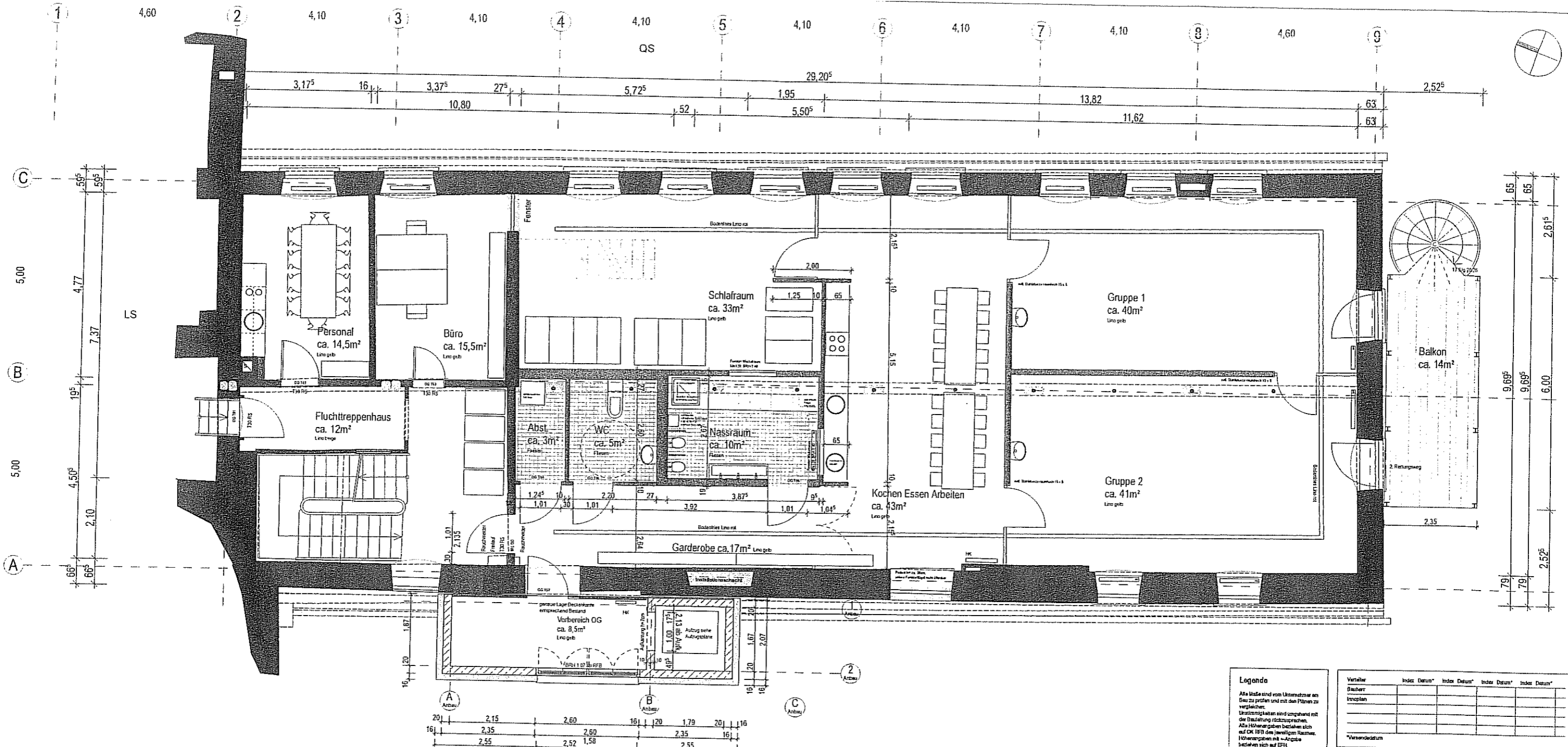
41.24

63.03

*Klein des Begegnung
 Christus
 Nr 1-200*

*und im
 ppe feier
 ständig,
 gl. Dache*

*10.7 qm
 AUFTRIIT
 10.7 qm
 oder vollständig
 Notaufzug*



Legenda

Alle Maße sind vom Unterkant der Ges. zu prüfen und mit den Plänen zu vergleichen.
 Unzulänglichkeiten sind umgehend mit der Bauleitung rückzusprechen.
 Alle Höhenangaben beziehen sich auf OK RBH des jeweiligen Raumes.
 Höhenangaben mit -Anlage- beziehen sich auf EFH.

Stützbalken
 Mauerwerk
 Wärmedämmung
 DD Deckendurchbruch
 BD Bodendurchbruch
 WD Wanddurchbruch
 VA Wandaussparung
 EFH Einbaufußbodenbelag
 FFB Fertigfußboden
 FFB Rohfußboden
 UNO Untertank-Flussdecke
 UFB Einbaufußbodenbelag
 UZ Unterzug
 FFB Fensterrahmen
 Planungänderung

Bodenbelag Lino
 Lino geb: Marmorite 078 pale yellow
 Lino beige: Marmorite 040 light sahara
 Lino rot: Marmorite 018 lobster red

Verteiler	Index	Datum	Index	Datum	Index	Datum	Index	Datum
Bauherr								
Innenplan								
*Versanddatum								

Statikpläne sind zu beachten!

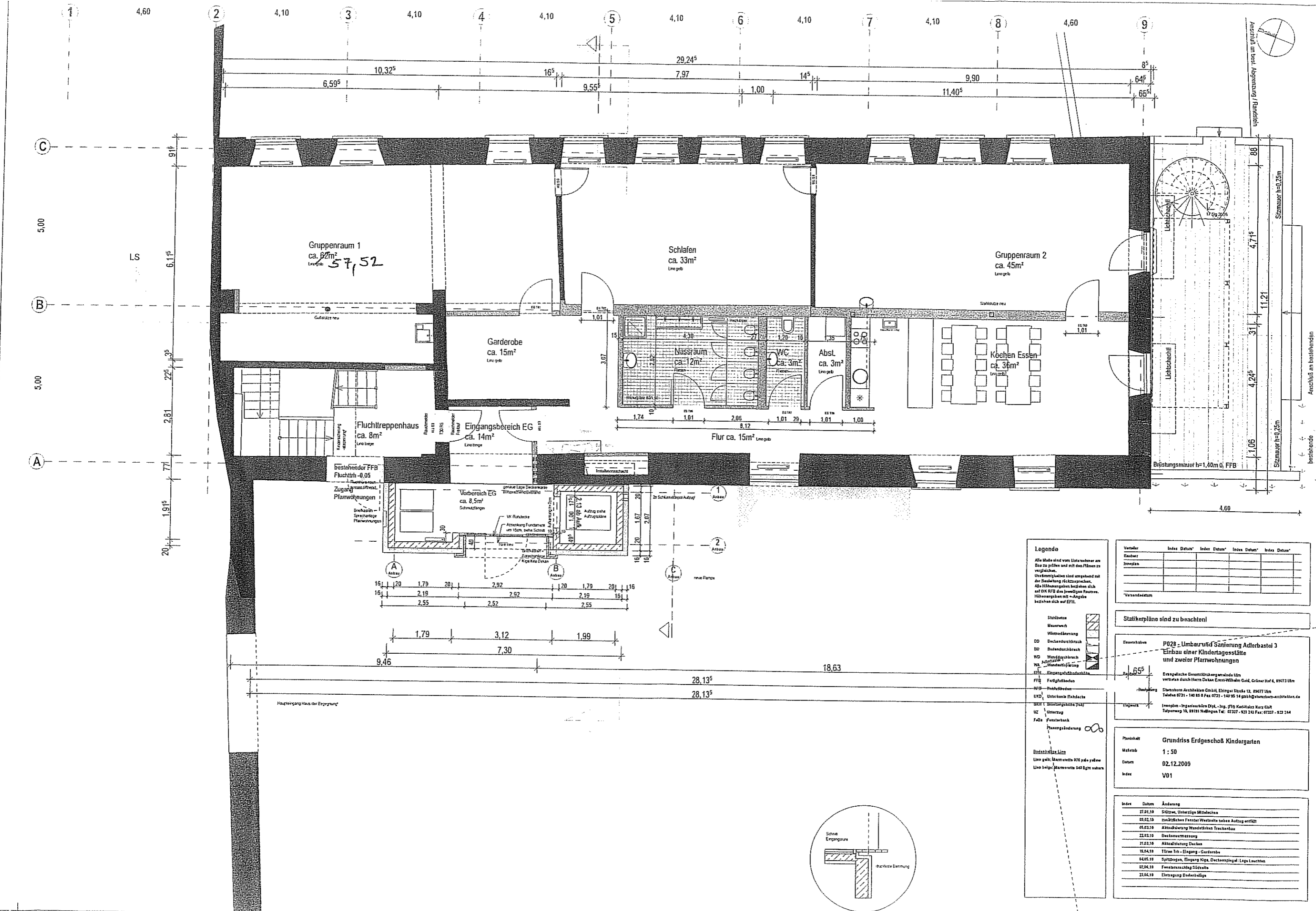
Bearbeitet: P028 - Umbau und Sanierung Adlerbestal 3
 Einbau einer Kindertagesstätte und zweier Pflanzwohnungen

Planung/Überwachung: Evangelische Gesamtkirchengemeinde Ulm
 vertreten durch Herrn Dekan Ernst-Wilhelm Gohl, Gröber Hof 4, 89073 Ulm
 Telefon 0731 - 143 95 0 Fax 0731 - 143 95 14 gk@evangelien-erchick.de

Tätigkeit: Innenplan - Ingenieurbüro Dipl.-Ing. P16 Heinz Kurz GbR
 Tulpenweg 10, 89121 Nellingen Tel. 07337 - 923 241 Fax: 07337 - 923 244

Planinhalt: Grundriss Obergeschoß Kindertagesstätte
 Maßstab: 1 : 50
 Datum: 02.12.2009
 Index: V01

Index	Datum	Änderung
V01	14.12.09	Zugang Hofraum, Abstimmung Küche
	03.02.10	Zusätzliches Fenster Westseite neben Auszug erstellt
	12.02.10	Vorbau Fenster West Fenstertafel, Erdfuß Fenster Nord
	05.03.10	Aktualisierung Wandaufbau Trockenbau
	22.03.10	Deckensanierung
	15.04.10	Tür Fluchttür - Garderobe
	21.05.10	Deckenspiegel
	23.06.10	Eintragung Bodenbelag



Legenda

Alle Maße sind vom Untermesser an. Die zu prüfen sind mit den Flächen zu vergleichen. Unsicherheiten sind umgehend mit der Bauleitung rückzusprechen. Alle Höhenangaben beziehen sich auf DK RFB des jeweiligen Raumes. Höhenangaben mit *Angabe beziehen sich auf EFH.

- StM Mauerwerk
- Wd Wärmedämmung
- DD Deckendurchbruch
- BD Bodendurchbruch
- WD Wanddurchbruch
- WA Wandanstrich
- EFH Einbaufußbodenbelag
- FB Fertigfußboden
- RFB Rohfußboden
- UKD Untereinander Decke
- UKF Untereinander Kofel
- UZ Umzug
- FZk Fensterbank
- Planungsänderung

Distanzlinie
 Linie gelb: Baumstamm 376 gelb
 Linie beige: Mauerwerk 045 Eign. schalen

Verfasser	Index Datum*	Index Datum*	Index Datum*	Index Datum*
Bauleiter				
Geometer				
Verantwortlich				

Versanddatum

Stattikerpläne sind zu beachten!

Bauverhaben P028 - Umbau und Sanierung Adlerbastel 3
 Einbau einer Kindertagesstätte und zweier Pfarwoningen

Projekt 655

Erstellung Erstgültige Gesamtüberlegungspläne im Auftrag durch Herrn Detlev Ernst-Wilhelm Guld, Gröner Hof 6, 89073 Ulm

Baubüro Strohmann Architekten GmbH, Eisinger Straße 12, 89073 Ulm
 Telefon 0731 - 140 85 8 Fax 0731 - 140 95 14 gmbh@strohmann-architekten.de

Träger Ingegnier-Ingenieurbüro Dipl.-Ing. (FH) Karl-Joachim Kurz GmbH
 Tulpenweg 1A, 89181 Neßlingen Tel.: 07327 - 923 243 Fax: 07327 - 923 244

Planinhalt Grundriss Erdgeschoss Kindergarten

Maßstab 1 : 50

Datum 02.12.2009

Index V01

Index	Datum	Änderung
27.01.10	Südtw., Unterzüge Mithras	
01.02.10	zusätzliches Fenster Westseite neben Aufzug entfernt	
04.02.10	Aktualisierung Wanddichten Treckenbau	
22.02.10	Deckenvermessung	
27.02.10	Aktualisierung Decken	
16.04.10	Türen T10 - Eingang - Garderobe	
04.05.10	Spitzbogen, Eingang Kiga, Deckenplangl. Lage Leuchten	
02.06.10	Fensteranschlag Südfassade	
22.06.10	Eintragung Bodenbeläge	

